

T.C  
KÜÇÜKÇEKMECE KAYMAKAMLIĐI  
TASEV AYAKKABI VE SARACIYE MESLEKİ VE TEKNİK ANADOLU LİSESİ  
MÜDÜRLÜĐÜ

**2019-2023 STRATEJİK PLANI**

### İSTİKLALMARŞI

Korkma, sönmez bu şafaklarda yüzen al sancak,  
Sönmeden yurdumun üstünde tüten en son ocak.  
O benim milletimin yıldızıdır, parlayacak;  
O benimdir, o benim milletimindir ancak.

Çatma, kurban olayım, çehreni ey nazlı hilal!  
Kahraman ırkıma bir gül! Ne bu şiddet, bu celal?  
Sana olmaz dökülen kanlarımız sonra helal...  
Hakkıdır Hakk'a tapan milletimin istiklal!

Ben ezelden beridir hür yaşadım, hür yaşarım.  
Hangi çılgın bana zincir vuracakmış? Şaşarım!  
Köklerim sel gibiymim, bendim özgürce aşılarım.  
Yurtarım dağlar, enginlere sığmam taşarım.

Garbın afakını sarmışsa çelik zırhlı duvar,  
Benim iman dolu göğsüm gibi serhaddim var.  
Ulusun, korkma! Nasıl böyle bir imanı boğar,  
"Medeniyet!" dediğin tek dişi kalmış canavar?

Arkadaş! Yurduma alpakları uğratma sakın.  
Siper et gövdeni, duman bu hayırsızdan akın.  
Doğacaktır sana ve deştigi günler Hakk'ın...  
Kim bilir, belki yarın, belki yarından da yakın.

Başın yerleri "toprak!" Diyerek geçme, tanı:  
Düşün altındaki binlerce kefensiz yatanı.  
Sen şehit oğlusun, incitme, yazıktır atanı:  
Verme, dünyânı alsan da, bu cennet vatanı.

Kim bu cennet vatanın uğruna olmaz ki feda?  
Şüheda fışkıracak toprağı sıksan, şümeda!  
Canı, cananı bütün varımı alsın da Hudâ,  
Etmesin tek vatanımdan beni dünyada cüda.

Ruhumun senden, İlahi, şudur ancak emeli:  
Değmesin mabedimin göğsüne namahrem eli.  
Bu ezanlar ezanlar-ki şahadetleri dinin temeli,  
Ebedi yurdumun üstünde benim inlemeli.

O zaman vevad ile bin eserde edersünarız-taşım.  
Her cehennemden, İlahi, boğsanı kanlı yaşam.  
Fışkır ruh-ı mücerred gibi yerden nâ'im;  
O zaman yükselerek arşa değer belki başım.

Dalgaları sen de şafaklar gibi ey şanlı hilal!  
Olsun artık dökülen kanlarımın hepsi helal!  
Ebediyen sana yok, ırkıma yok izmihilal!  
Hakkıdır, hür yaşamış bayrağımın hürriyet;  
Hakkıdır, Hakk'a tapan, milletimin istiklal!

Mehmet ANI ERSOY

*Öğretmenler;  
Yeni Nesil Sizin  
Eseriniz Olacaktır.*

*Abdullah*



### GENÇLİĞE HİTABE

Ey Türk gençliği! Birinci vazifen, Türk İstikbalini, Türk cumhuriyetini, İlelebet, muhafaza ve müdafaa etmektir.

Mevcutiyetinin ve istikbalinin yegane temeli budur. Bu temel, senin, en kıymetli hazinedir. İstikbalde dahi, seni, bu hazineden, mahrum etmek isteyecek, dahili ve harici, bedhahların olacaktır. Bir gün, istiklal ve cumhuriyeti müdafaa mecburiyetine düşersen, vazifeye atılmak için, içinde bulunacağın vaziyetin imkan ve şeraitini düşüneyeceksin! Bu imkan ve şerait, çok namüsalit bir mahiyette tezahür edebilir. İstiklal ve cumhuriyetine kastedecek düşmanlar, bütün dünyada emsali görülmemiş bir galibiyetin mümessili olabilirler. Cebren ve hile ile azat vatanın, bütün kaleleri zaft edilmiş, bütün tersanelerine girilmiş, bütün orduları dağıtılmış ve memleketin her köşesi bilfiil işgal edilmiş olabilir. Bütün bu şeraitten daha elin ve daha vahim olmak üzere, memleketin dahilinde, iktidara sahip olanlar gaflet ve dalâlet ve hatta hiyanet içinde bulunabilirler. Hatta bu iktidar sahipleri şahsi menfaatlerini, müstevkinin siyasi emelleriyle tevhit edebilirler. Millet, fakır zaruret içinde harap ve bîtap düşmüş olabilir.

Ey Türk istikbalinin evlâdı! İşte, bu ahval ve şerait içinde dahi, vazifen, Türk İstiklal ve cumhuriyetini kurtarmaktır! Muhtaç olduğun kudret, damarlarındaki asil kanda, mevcuttur!

*Abdullah*

## Sunuş

Eđitim ve đretimde uygulanacak yol, bilgiyi insan iin fazla bir ss, bir zorbalık vasıtası yahut medenî bir zevkten ziyade, maddî hayatta muvaffak olmayı temin eden pratik ve kullanılması mmkn bir cihaz haline getirmektir. Milli Eđitim Bakanlıđı bu esasa nem vermelidir. (1923) (Utkan Kocatrk, Atatrk'un Fikir ve Dşnceleri AKDITYK. Atatrk Arařtırma Merkezi, Ankara, 1999, s. 130)

TASEV Mesleki ve Teknik Anadolu Lisesi olarak 2002 yılındaki kuruluşumuzdan bu yana, 1739 sayılı Milli Eđitim Temel Kanunundaki Genel Amalar ve Temel İlkeler dođrultusunda meslek sahibi, bir yabancı dili mesleđinde kullanabilen ve bu sayede dnyadaki mesleki geliřimi izleyebilen, sosyal ve sportif yn geliřmiř olan, kltrl, sektrne ve lkesine faydalı genler yetiřtirme abası iinde olmuřtur.

Okulumuz ekibinin hazırladıđı bu Stratejik Geliřim Planı, okulumuzun gl ve zayıf yanlarını ortaya koyarak, geliřimini sađlamak zere hazırlanmıř, bilimsel metotları kullanan, gereki bir plandır. Bu plan dođrultusunda yeniden oluřturulan Ekipler, alıřmaları ile okulumuzu, hedeflediđi yksek amalarına tařıyacađına olan kati inancımı belirtirken, emeđi geen tm Ekip arkadařlarıma teřekkr eder, bařarılar dilerim.

Selim řAHİN

Okul Mdr

\*

## İçindekiler

SUNUŞ .....

İÇİNDEKİLER .....

**BÖLÜM I: GİRİŞ VE PLAN HAZIRLIK SÜRECİ** .....

**BÖLÜM II: DURUM ANALİZİ** .....

OKULUN KISA TANITIMI \* .....

OKULUN MEVCUT DURUMU: TEMEL İSTATİSTİKLER .....

PAYDAŞ ANALİZİ .....

GZFT (GÜÇLÜ, ZAYIF, FIRSAT, TEHDİT) ANALİZİ \* .....

GELİŞİM VE SORUN ALANLARI .....

**BÖLÜM III: MİSYON, VİZYON VE TEMEL DEĞERLER** .....

MİSYONUMUZ \* .....

VİZYONUMUZ \* .....

TEMEL DEĞERLERİMİZ \* .....

TEMA I: EĞİTİM VE ÖĞRETİME ERİŞİM .....

TEMA II: EĞİTİM VE ÖĞRETİMDE KALİTENİN ARTIRILMASI .....

TEMA III: KURUMSAL KAPASİTE .....

**V. BÖLÜM: MALİYETLENDİRME** .....

**VI. BÖLÜM: İZLEME VE DEĞERLENDİRME** .....

**EKLER:** .....

## BÖLÜM I: GİRİŞ ve PLAN HAZIRLIK SÜRECİ

2019-2023 dönemi stratejik plan hazırlanması süreci Üst Kurul ve Stratejik Plan Ekibinin oluşturulması ile başlamıştır. Ekip tarafından oluşturulan çalışma takvimi kapsamında ilk aşamada durum analizi çalışmaları yapılmış ve durum analizi aşamasında paydaşlarımızın plan sürecine aktif katılımını sağlamak üzere paydaş anketi, toplantı ve görüşmeler yapılmıştır.

Durum analizinin ardından geleceğe yönelim bölümüne geçilerek okulumuzun amaç, hedef, gösterge ve eylemleri belirlenmiştir. Çalışmaları yürüten ekip ve kurul bilgileri altta verilmiştir.

### STRATEJİK PLAN ÜST KURULU

Üst Kurul Bilgileri		Ekip Bilgileri	
Adı Soyadı	Unvanı	Adı Soyadı	Unvanı
Selim ŞAHİN	Okul Müdürü	Yusuf KOÇ	Müdür Yardımcısı
Yusuf KOÇ	Müdür Yardımcısı	Ali Muhsin ATAM	Öğretmen
İsmail DURMAZ	Alan Şefi	Çağdaş AKTAŞ	Öğretmen
Müge KÖKSAL	Öğretmen	Birgül UYAR	Öğretmen
Mürşide SAMİ	Okul Aile Birliği Başkanı	Nilay UZ	Öğretmen
Ayşe ARSLAN	Okul Aile Yönetim Kurulu Üyesi	Sakine Ümeyhan ÇOBAN	Öğretmen
		Özge Emine ÖZTÜRK	Öğretmen
		Sibel ÖZGÜNDÜZ	Öğretmen
		İsmail DURMAZ	Öğretmen
		Mürşide SAMİ	Okul Aile Birliği Başkanı
		Mahmut BEKEREÇİ	Sektör Temsilcisi
		Demircan GÜLEÇ	Öğrenci Temsilcisi

## BÖLÜM II: DURUM ANALİZİ

Durum analizi bölümünde okulumuzun mevcut durumu ortaya konularak neredeyiz sorusuna yanıt bulunmaya çalışılmıştır.

Bu kapsamda okulumuzun kısa tanıtımı, okul künyesi ve temel istatistikleri, paydaş analizi ve görüşleri ile okulumuzun Güçlü Zayıf Fırsat ve Tehditlerinin (GZFT) ele alındığı analize yer verilmiştir.

### Okulun Kısa Tanıtımı

Eğitim ve öğretimde uygulanacak yol, bilgiyi insan için fazla bir süs, bir zorbalık vasıtası yahut medenî bir zevkten ziyade, maddî hayatta muvaffak olmayı temin eden pratik ve kullanılması mümkün bir cihaz haline getirmektir. Milli Eğitim Bakanlığı bu esasa önem vermelidir. (1923) (Utkan Kocatürk, Atatürk'ün Fikir ve Düşünceleri AKDITYK. Atatürk Araştırma Merkezi, Ankara, 1999, s. 130)

TASEV Mesleki ve Teknik Anadolu Lisesi olarak 2002 yılındaki kuruluşumuzdan bu yana, 1739 sayılı Milli Eğitim Temel Kanunundaki Genel Amaçlar ve Temel İlkeler doğrultusunda meslek sahibi, bir yabancı dili mesleğinde kullanabilen ve bu sayede dünyadaki mesleki gelişimi izleyebilen, sosyal ve sportif yönü gelişmiş olan, kültürlü, sektörüne ve ülkesine faydalı gençler yetiştirme çabası içinde olmuştur.

Okulumuz ekibinin hazırladığı bu Stratejik Gelişim Planı, okulumuzun güçlü ve zayıf yanlarını ortaya koyarak, gelişimini sağlamak üzere hazırlanmış, bilimsel metotları kullanan, gerçekçi bir plandır. Bu plan doğrultusunda yeniden oluşturulan Ekipler, çalışmaları ile okulumuzu, hedeflediği yüksek amaçlarına taşıyacağına olan kati inancımı belirtirken, emeği geçen tüm Ekip arkadaşlarıma teşekkür eder, başarılar dilerim.

### Okulun Mevcut Durumu: Temel İstatistikler

#### Okul Künyesi

Okulumuzun temel girdilerine ilişkin bilgiler altta yer alan okul künyesine ilişkin tabloda yer almaktadır.

**Temel Bilgiler Tablosu- Okul Künyesi**

İli: İSTANBUL		İlçesi: KÜÇÜKÇEKMECE			
Adres:	Halkalı Merkez Mahallesi Fatih Caddesi No: 94	Coğrafi Konum (link)*:	<a href="https://goo.gl/maps/zkVi2k1YHmR2">https://goo.gl/maps/zkVi2k1YHmR2</a>		
Telefon Numarası:	0212 471 56 22	Faks Numarası:	0 212 472 56 70		
e- Posta Adresi:	888616@meb.k12.tr	Web sayfası adresi:	<a href="http://tasevayakkabi.meb.k12.tr/">http://tasevayakkabi.meb.k12.tr/</a>		
Kurum Kodu:	888616	Öğretim Şekli:	Tam Gün		
Okulun Hizmete Giriş Tarihi: 2003		Toplam Çalışan Sayısı *	44		
Öğrenci Sayısı:	Kız	102	Öğretmen Sayısı	Kadın	15
	Erkek	304		Erkek	22
	Toplam	406		Toplam	37
Derslik Başına Düşen Öğrenci Sayısı	:16.9	Şube Başına Düşen Öğrenci Sayısı	:22.5		
Öğretmen Başına Düşen Öğrenci Sayısı	:10.9	Şube Başına 30'dan Fazla Öğrencisi Olan Şube Sayısı	:0		
Öğrenci Başına Düşen Toplam Gider Miktarı*	511,467	Öğretmenlerin Kurumdaki Ortalama Görev Süresi	:6 Ders Saati		

## Çalışan Bilgileri

Okulumuzun çalışanlarına ilişkin bilgiler altta yer alan tabloda belirtilmiştir.

### Çalışan Bilgileri Tablosu

Unvan*	Erkek	Kadın	Toplam
Okul Müdürü ve Müdür Yardımcısı	6	0	6
Sınıf Öğretmeni	0	0	0
Branş Öğretmeni	14	18	32
Rehber Öğretmen	0	1	1
İdari Personel	0	0	0
Yardımcı Personel	2	3	5
Güvenlik Personeli	0	2	2
<b>Toplam Çalışan Sayıları</b>	<b>22</b>	<b>24</b>	<b>46</b>



## Okulumuz Bina ve Alanları

Okulumuzun binası ile açık ve kapalı alanlarına ilişkin temel bilgiler altta yer almaktadır.

### Okul Yerleşkesine İlişkin Bilgiler

Okul Bölümleri *		Özel Alanlar	Var	Yok
Okul Kat Sayısı	3	Çok Amaçlı Salon	Var	
Derslik Sayısı	20	Çok Amaçlı Saha	Var	
Derslik Alanları (m2)	44.8	Kütüphane	Var	
Kullanılan Derslik Sayısı	24	Fen Laboratuvarı	Var	
Şube Sayısı	20	Bilgisayar Laboratuvarı	Var	
İdari Odaların Alanı (m2)	22	İş Atölyesi	Var	
Öğretmenler Odası (m2)	45.82	Beceri Atölyesi	Var	
Okul Oturma Alanı (m2)	11.908	Pansiyon	Var	
Okul Bahçesi (Açık Alan)(m2)	9064			
Okul Kapalı Alan (m2)	2844			
Sanatsal, bilimsel ve sportif amaçlı toplam alan (m <sup>2</sup> )	1050			
Kantin (m2)	130			
Tuvalet Sayısı	16			
Yurt Binası(m2)	936			
ARGE Binası(m2)	1471			
Toplantı Salonu(m2)	70			

## Sınıf ve Öğrenci Bilgileri

Okulumuzda yer alan sınıfların öğrenci sayıları alttaki tabloda verilmiştir.

SINIFI	Kız	Erkek	Toplam	SINIFI	Kız	Erkek	Toplam
9-A ATP	7	18	25	12-A AMP	8	18	26
9-B ATP	7	15	22	12-B AMP	5	16	21
9-C AMP	5	18	23	12-C AMP	6	17	23
10-A ATP	3	15	18	12-D AMP	6	16	22
10-B ATP	5	12	17	12-E AMP	3	18	21
10-C AMP	3	14	17	12-F ATP	3	11	14
11-A AMP	7	15	22				
11-B AMP	4	18	22				
11-C AMP	3	17	20				
11-A ATP	6	10	16				
				<b>TOPLAM</b>	<b>81</b>	<b>267</b>	<b>348</b>

## Donanım ve Teknolojik Kaynaklarımız

Teknolojik kaynaklar başta olmak üzere okulumuzda bulunan çalışan durumdaki donanım malzemesine ilişkin bilgiye alttaki tabloda yer verilmiştir.

### Teknolojik Kaynaklar Tablosu

Akıllı Tahta Sayısı	20	TV Sayısı	6
Masaüstü Bilgisayar Sayısı	25	Yazıcı Sayısı	7
Taşınabilir Bilgisayar Sayısı	2	Fotokopi Makinası Sayısı	2
Projeksiyon Sayısı	1	İnternet Bağlantı Hızı	200 Mbps

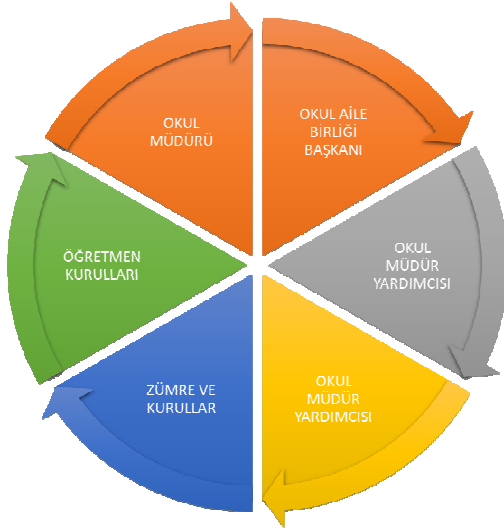
## Gelir ve Gider Bilgisi

Okulumuzun genel bütçe ödenekleri, okul aile birliđi gelirleri ve diđer katkılarda dâhil olmak üzere gelir ve giderlerine ilişkin son iki yıl gerçekleşme bilgileri alttaki tabloda verilmiştir.

Yıllar	Gelir Miktarı	Gider Miktarı
2016	112.099,83 TL	89.067,94 TL
2017	139.274,31 TL	148.284,82 TL

## PAYDAŞ ANALİZİ

Kurumumuzun temel paydaşları öğrenci, veli ve öğretmen olmakla birlikte eğitimin dışsal etkisi nedeniyle okul çevresinde etkileşim içinde olunan geniş bir paydaş kitlesi bulunmaktadır. Paydaşlarımızın görüşleri anket, toplantı, dilek ve istek kutuları, elektronik ortamda iletilen önerilerde dâhil olmak üzere çeşitli yöntemlerle sürekli olarak alınmaktadır.



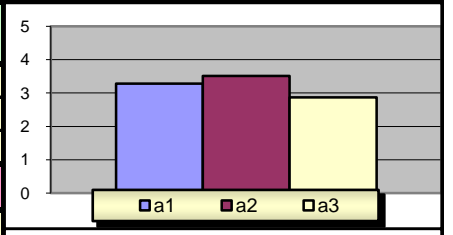
Paydaş anketlerine ilişkin ortaya çıkan temel sonuçlara altta yer verilmiştir \* :

# ÖĞRENCİ MEMNUNİYETİ ANKETİ

## a) Ulaşılabilirlik ve İletişim

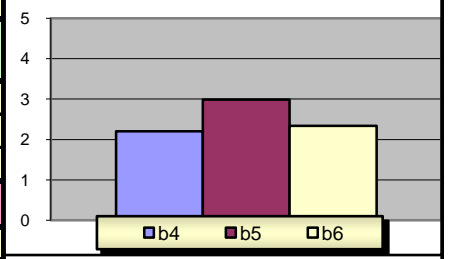
Sorular	Sis. D	Hiç	Az	Orta	Çok	Tam	Ankete Katılan	Memnuniyet Puanı
	0	1	2	3	4	5		
a1	0	10	18	21	17	23	89	<b>3,28</b>
a2	0	11	12	18	16	32	89	<b>3,52</b>
a3	0	23	15	21	11	19	89	<b>2,87</b>
<b>Toplam</b>	<b>0</b>	<b>44</b>	<b>45</b>	<b>60</b>	<b>44</b>	<b>24,7</b>	<b>89</b>	<b>3,22</b>

## GRAFİK



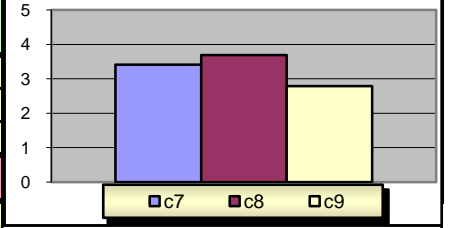
## b) Dilek, Öneri ve Şikayetler

Sorular	Sis. D	Hiç	Az	Orta	Çok	Tam	Ankete Katılan	Memnuniyet Oranı %
	0	1	2	3	4	5		
b4	0	40	9	14	9	8	80	<b>2,20</b>
b5	0	17	12	29	15	15	88	<b>2,99</b>
b6	0	33	19	19	7	10	88	<b>2,34</b>
<b>Toplam</b>	<b>0</b>	<b>90</b>	<b>40</b>	<b>62</b>	<b>31</b>	<b>33</b>	<b>85,333</b>	<b>2,51</b>



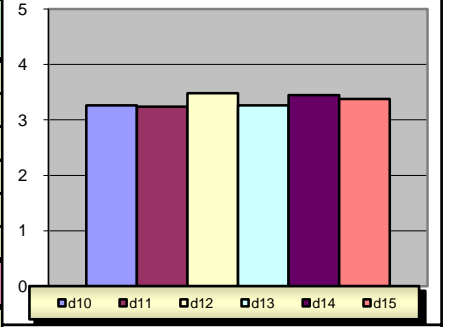
## c) Güvenilirlik

Sorular	Sis. D	Hiç	Az	Orta	Çok	Tam	Ankete Katılan	Memnuniyet Oranı %
	0	1	2	3	4	5		
c7	0	15	7	25	11	31	89	<b>3,40</b>
c8	0	12	8	13	18	37	88	<b>3,68</b>
c9	0	23	14	23	15	13	88	<b>2,78</b>
<b>Toplam</b>	<b>0</b>	<b>50</b>	<b>29</b>	<b>61</b>	<b>44</b>	<b>81</b>	<b>88,333</b>	<b>3,29</b>



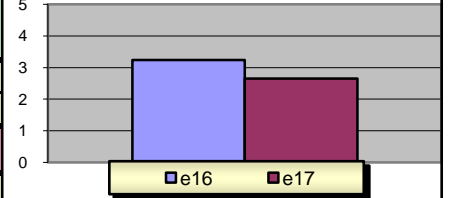
## d) Güvenlik

Sorular	Sis. D	Hiç	Az	Orta	Çok	Tam	Ankete Katılan	Memnuniyet Oranı %
	0	1	2	3	4	5		
d10	0	9	15	27	11	22	84	<b>3,26</b>
d11	0	15	11	20	24	19	89	<b>3,24</b>
d12	0	12	7	26	14	30	89	<b>3,48</b>
d13	0	23	6	17	9	33	88	<b>3,26</b>
d14	0	19	8	11	10	37	85	<b>3,45</b>
d15	0	21	3	20	8	35	87	<b>3,38</b>
<b>Toplam</b>	<b>0</b>	<b>99</b>	<b>50</b>	<b>121</b>	<b>76</b>	<b>176</b>	<b>86,667</b>	<b>3,34</b>



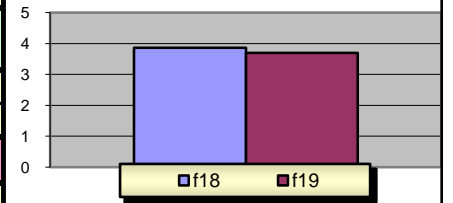
## e) Kararlara Katılım

Sorular	Sis. D	Hiç	Az	Orta	Çok	Tam	Ankete Katılan	Memnuniyet Oranı %
	0	1	2	3	4	5		
e16	0	20	5	18	11	32	89	<b>3,24</b>
e17	0	28	13	26	9	13	88	<b>2,65</b>
<b>Toplam</b>	<b>0</b>	<b>48</b>	<b>18</b>	<b>44</b>	<b>20</b>	<b>45</b>	<b>88,5</b>	<b>2,94</b>



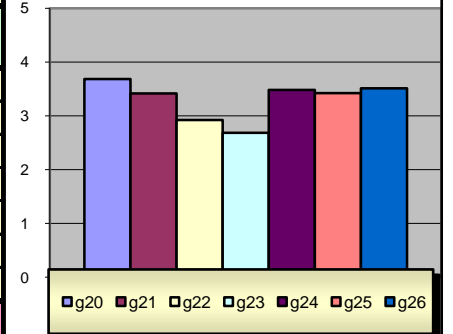
## f) Öğrenci İşleri

Sorular	Sis. D	Hiç	Az	Orta	Çok	Tam	Ankete Katılan	Memnuniyet Oranı %
	0	1	2	3	4	5		
f18	0	8	6	17	12	45	89	<b>3,87</b>
f19	0	10	8	18	20	33	88	<b>3,69</b>
<b>Toplam</b>	<b>0</b>	<b>18</b>	<b>14</b>	<b>35</b>	<b>32</b>	<b>78</b>	<b>88,5</b>	<b>3,78</b>



## g) Eğitim-Öğretim

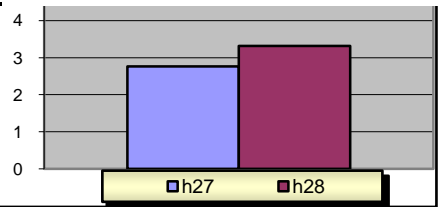
Sorular	Sis. D	Hiç	Az	Orta	Çok	Tam	Ankete Katılan	Memnuniyet Oranı %
	0	1	2	3	4	5		
g20	0	9	7	20	20	33	89	<b>3,69</b>
g21	0	10	14	18	18	28	89	<b>3,42</b>
g22	0	23	12	22	11	20	88	<b>2,92</b>
g23	0	29	10	27	9	14	88	<b>2,68</b>
g24	0	10	10	23	14	31	89	<b>3,48</b>
g25	0	12	12	20	15	29	88	<b>3,42</b>
g26	0	14	7	19	16	32	88	<b>3,51</b>
<b>Toplam</b>	<b>0</b>	<b>107</b>	<b>72</b>	<b>149</b>	<b>103</b>	<b>187</b>	<b>88,333</b>	<b>3,30</b>



## h) Ders Arası

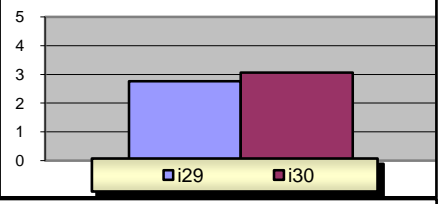


Sorular	Sis. D	Hiç	Az	Orta	Çok	Tam	Ankete Katılan	Memnuniyet Oranı %
	0	1	2	3	4	5		
h27	0	32	8	18	9	21	88	2,76
h28	0	13	8	27	18	22	88	3,32
<b>Toplam</b>	<b>0</b>	<b>45</b>	<b>16</b>	<b>45</b>	<b>27</b>	<b>43</b>	<b>88</b>	<b>3,04</b>



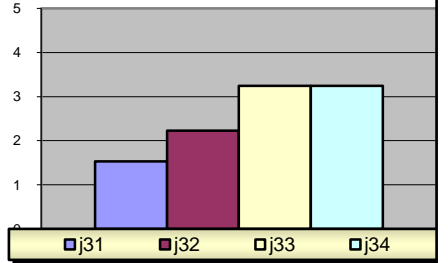
#### i) Okulun Fiziki Ortamı

Sorular	Sis. D	Hiç	Az	Orta	Çok	Tam	Ankete Katılan	Memnuniyet Oranı %
	0	1	2	3	4	5		
i29	0	22	17	24	10	15	88	2,76
i30	0	16	19	18	12	22	87	3,06
<b>Toplam</b>	<b>0</b>	<b>38</b>	<b>36</b>	<b>42</b>	<b>22</b>	<b>37</b>	<b>87,5</b>	<b>2,91</b>



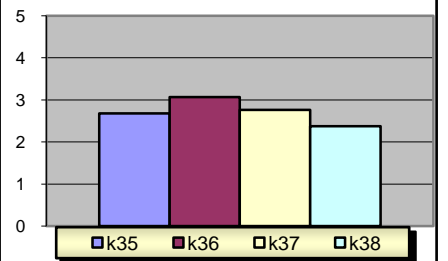
#### j) Okulun Kantin, Yemekhane ve Yatakhaneleri (varsa)

Sorular	Sis. D	Hiç	Az	Orta	Çok	Tam	Ankete Katılan	Memnuniyet Oranı %
	0	1	2	3	4	5		
j31	0	63	4	11	2	3	83	1,53
j32	0	40	16	12	4	13	85	2,22
j33	0	15	7	16	12	21	71	3,24
j34	0	16	9	17	7	26	75	3,24
<b>Toplam</b>	<b>0</b>	<b>134</b>	<b>36</b>	<b>56</b>	<b>25</b>	<b>63</b>	<b>77</b>	<b>2,56</b>



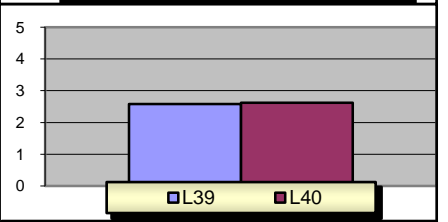
#### k) Sosyal, Kültürel ve Spor Etkinlikleri

Sorular	Sis. D	Hiç	Az	Orta	Çok	Tam	Ankete Katılan	Memnuniyet Oranı %
	0	1	2	3	4	5		
k35	0	29	12	18	16	13	88	2,68
k36	0	20	12	17	16	21	86	3,07
k37	0	25	13	22	12	15	87	2,76
k38	0	31	20	17	8	10	86	2,37
<b>Toplam</b>	<b>0</b>	<b>105</b>	<b>57</b>	<b>74</b>	<b>52</b>	<b>59</b>	<b>86,333</b>	<b>2,72</b>



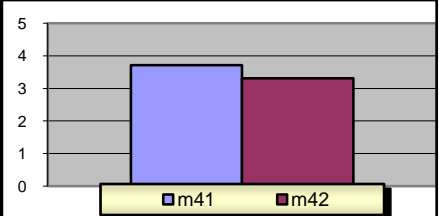
#### L) Eğitici Kol Çalışmaları

Sorular	Sis. D	Hiç	Az	Orta	Çok	Tam	Ankete Katılan	Memnuniyet Oranı %
	0	1	2	3	4	5		
L39	0	29	15	20	10	13	87	2,57
L40	0	29	14	18	13	13	87	2,62
<b>Toplam</b>	<b>0</b>	<b>58</b>	<b>29</b>	<b>38</b>	<b>23</b>	<b>26</b>	<b>87</b>	<b>2,60</b>



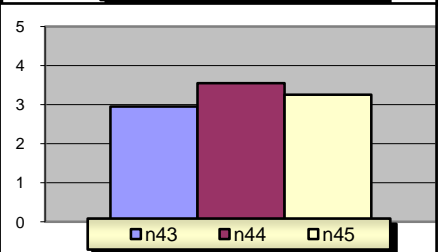
#### m) Belirli Gün ve Haftalar

Sorular	Sis. D	Hiç	Az	Orta	Çok	Tam	Ankete Katılan	Memnuniyet Oranı %
	0	1	2	3	4	5		
m41	0	15	3	16	11	42	87	3,71
m42	0	19	7	19	12	30	87	3,31
<b>Toplam</b>	<b>0</b>	<b>34</b>	<b>10</b>	<b>35</b>	<b>23</b>	<b>72</b>	<b>87</b>	<b>3,51</b>



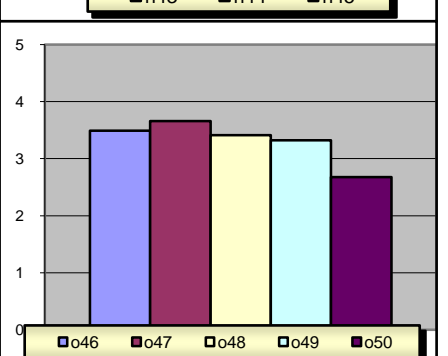
#### n) Değerlendirme, Ödül, Teşekkür ve Takdir Belgeleri

Sorular	Sis. D	Hiç	Az	Orta	Çok	Tam	Ankete Katılan	Memnuniyet Oranı %
	0	1	2	3	4	5		
n43	0	21	13	20	15	18	87	2,95
n44	0	11	11	17	16	33	88	3,56
n45	0	21	9	14	14	30	88	3,26
<b>Toplam</b>	<b>0</b>	<b>53</b>	<b>33</b>	<b>51</b>	<b>45</b>	<b>81</b>	<b>87,667</b>	<b>3,26</b>



#### o) Olumlu Davranış Kazanma ve Eğitim

Sorular	Sis. D	Hiç	Az	Orta	Çok	Tam	Ankete Katılan	Memnuniyet Oranı %
	0	1	2	3	4	5		
o46	0	11	16	14	13	34	88	3,49
o47	0	10	8	18	18	34	88	3,66
o48	0	10	17	16	17	28	88	3,41
o49	0	18	9	17	13	30	87	3,32
o50	0	31	14	8	11	19	83	2,67
<b>Toplam</b>	<b>0</b>	<b>80</b>	<b>64</b>	<b>73</b>	<b>72</b>	<b>145</b>	<b>86</b>	<b>3,31</b>



**Genel Memnuniyet Ortalaması: 3,09**

## ÖĞRENCİ MEMNUNİYETİ ANKETİ

**Puanı**

a) Ulaşılabilirlik ve İletişim		
1	İhtiyaç duyduğumda okul yöneticileriyle rahatlıkla görüşebilirim.	3,28
2	İhtiyaç duyduğumda öğretmenlerle rahatlıkla görüşebilirim.	3,52
3	İhtiyaç duyduğumda okul çalışanlarıyla rahatlıkla görüşebilirim.	2,87
ORTALAMA		3,22
b) Dilek, Öneri ve Şikayetler		
4	Sınıf temsilcimiz, dilek, öneri ve şikayetlerimizi ilgili kişilere ulaştırır.	2,20
5	Arkadaşarımla ilgili sorunlarım, öğretmenlerim tarafından dikkate alınır.	2,99
6	Okulumuzla ilgili isteklerimiz dikkate alınır.	2,34
ORTALAMA		2,51
c) Güvenilirlik		
7	Okulumuz yöneticilerine güvenirim.	3,40
8	Okulumuz öğretmenlerine güvenirim.	3,68
9	Okulumuzun diğer çalışanlarına güvenirim.	2,78
ORTALAMA		3,29
d) Güvenlik		
10	Okul yolu (varsa okul servisleri) güvenlidir.	3,26
11	Okulda yabancı kişilere karşı güvenlik önlemleri alınmaktadır.	3,24
12	Okulda yangın ve doğal afetlere (Deprem, sel, vb.) karşı gerekli güvenlik önlemler alınır.	3,48
13	Yöneticilerden dayak, hakaret gibi onur kırıcı davranış görmedim.	3,26
14	Öğretmenlerimizden dayak, hakaret gibi onur kırıcı davranış görmedim.	3,45
15	Okulumuzdaki diğer çalışanlardan, (memur, hizmetli, vs) dayak, hakaret gibi onur kırıcı davranış görmedim.	3,38
ORTALAMA		3,34
e) Kararlara Katılım		
16	Öğrenci temsilcileri demokratik seçimle belirlenir.	3,24
17	Okulumuzda bizimle ilgili kararlarda görüşlerimiz dikkate alınır.	2,65
ORTALAMA		2,94
f) Öğrenci İşleri		
18	Okuldan istediğim belgeleri (öğrenci belgesi, kimlik) zamanında alabilirim.	3,87
19	Okulumuzda sağlık sorunu yaşadığımızda gerekli hassasiyet gösterilir.	3,69
ORTALAMA		3,78
g) Eğitim-Öğretim		
20	Dersler seviyemize uygun olarak işlenir.	3,69
21	Okulda edindiğim bilgilerin şimdi veya ileriki hayatımda işime yarayacağını düşünüyorum.	3,42
22	Derslerin işlenişinde bilgisayar, tepegöz, harita gibi araç-gereçlerden yararlanılmaktadır.	2,92
23	Aradığım kaynakları (Ansiklopedi vs.) okulda bulabiliyorum.	2,68
24	Ders kitapları, işlenen konuya uygun olarak seçilmiştir.	3,48
25	Okulumuzdan mezun olduktan sonra gidebileceğim bir üst eğitim kurumu hakkında yönlendirme yapılmaktadır.	3,42
26	Okulumuzdan kişisel sorunlarımızla ilgili rehberlik hizmeti alabilmekteyim.	3,51
ORTALAMA		3,30

h) Ders Arası		
27	Teneffüs süreleri yeterlidir.	2,76

28	Teneffüslerde bir sorun olduğunda nöbetçi öğretmenler hemen müdahale ederler.	3,32
<b>ORTALAMA</b>		<b>3,04</b>
<b>i) Okulun Fiziki Ortamı</b>		
29	Okul her zaman temiz ve bakımlıdır.	2,76
30	Okulumuzun bahçesi, spor salonu vb. alanları ders dışında da yararlanabileceğim şekilde düzenlenmiştir.	3,06
<b>ORTALAMA</b>		<b>2,91</b>
<b>j) Okulun Kantin, Yemekhane ve Yatakhaneleri (varsa)</b>		
31	Okulumuz kantininde satılan yiyecek ve içeceklerin fiyatları uygundur	1,53
32	Okul kantininde ihtiyaç duyduğum, beğendiğim ürünleri bulabiliyorum	2,22
33	Okulun (varsa) yatakhaneleri temiz, sağlıklı ve rahattır.	3,24
34	Okulun (varsa) yemekhanesi temiz ve sağlıklıdır	3,24
<b>ORTALAMA</b>		<b>2,56</b>
<b>k) Sosyal, Kültürel ve Spor Etkinlikleri</b>		
35	Okulda yeterli miktarda sosyal ve kültürel faaliyet düzenlenmektedir.	2,68
36	Düzenlenen sosyal ve kültürel faaliyetlere seveerek katılıyorum.	3,07
37	Okulum sahip olduğum yetenekleri geliştirme imkanı sağlar.	2,76
38	İlgi duyduğum sportif faaliyet okulda yapma imkanı buluyorum	2,37
<b>ORTALAMA</b>		<b>2,72</b>
<b>L) Eğitici Kol Çalışmaları</b>		
39	Katılacağımız eğitici kolları istek ve yeteneklerimiz doğrultusunda seçeriz.	2,57
40	Katılığım eğitici kol faaliyetlerinden bir çok şey öğrendim.	2,62
<b>ORTALAMA</b>		<b>2,60</b>
<b>m) Belirli Gün ve Haftalar</b>		
41	Okulumuzda belirli gün ve haftalarla (Öğretmenler Günü, Atatürk Haftası, Yeşilay Haftası vb) ilgili kutlamalar yapılmaktadır.	3,71
42	Okulumuzda yapılan belirli gün ve hafta kutlamalarını beğeniyorum	3,31
<b>ORTALAMA</b>		<b>3,51</b>
<b>n) Değerlendirme, Ödül, Teşekkür ve Takdir Belgeleri</b>		
43	Okulda ders içi ve ders dışı başarılar ile örnek davranışlarımız ödüllendirilir	2,95
44	Öğretmenler sınav sonuçlarının değerlendirmesinde (sözlü, yazılı sınav) tarafsız davranırlar.	3,56
45	Ödüllendirme ve cezalandırmalarda tarafsız ve adil davranılır.	3,26
<b>ORTALAMA</b>		<b>3,26</b>
<b>o) Olumlu Davranış Kazanma ve Eğitim</b>		
46	Okulda Atatürk' ü ve diğer devlet büyüklerini daha iyi tanıdım.	3,49
47	Okulda Atatürk' e ve diğer devlet büyüklerine sevgim arttı.	3,66
48	Okulda milli ve manevi değerlerimiz benimsetilmektedir.	3,41
49	Okulda temel ahlaki değerler (doğruluk, dürüstlük vb.) kazandırılmaktadır.	3,32
50	Tercih şansım olsa yine bu okulu seçerdim.	2,67
<b>ORTALAMA</b>		<b>3,31</b>
<b>Genel Memnuniyet Ortalaması:</b>		<b>3,09</b>

SINIFLAR		
Sistem Dışı		0
1- 4. Sınıf		35
2- 5. Sınıf		26
3- 6. Sınıf		14
4- 7. Sınıf		14
5- 8. Sınıf		0
6- 9. Sınıf		0
7- 10. Sınıf		0
8- 11. Sınıf		0
9- 12. Sınıf		0
10- Hazırlık		0
<b>TOPLAM</b>		<b>89</b>

CINSİYET	
Sistem Dışı	0
Kız Öğrenci	24
Erkek Öğrenci	64
<b>Toplam</b>	<b>88</b>



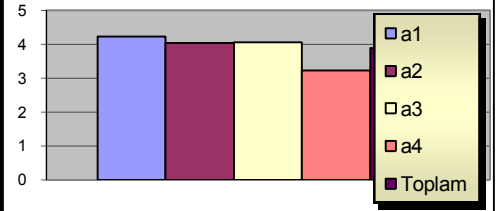


# VELİ MEMNUNİYETİ ANKETİ

## A) Ulaşılabilirlik ve İletişim

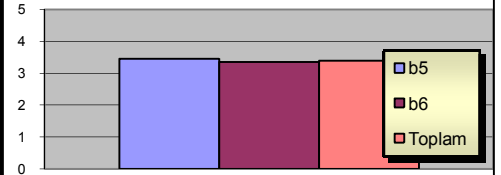
Sorular	Sis. D	Hiç	Az	Orta	Çok	Tam	Ankete Katılan	Toplam	Memnuniye tPuanı
	0	1	2	3	4	5			
a1	0	2	1	2	9	17	31	131	4,23
a2	0	3	2	1	10	15	31	125	4,03
a3	0	1	0	8	9	13	31	126	4,06
a4	0	6	3	7	8	7	31	100	3,23
<b>Toplam</b>	<b>0</b>	<b>12</b>	<b>6</b>	<b>18</b>	<b>36</b>	<b>52</b>	<b>31</b>	<b>120,5</b>	<b>3,89</b>

## GRAFİK



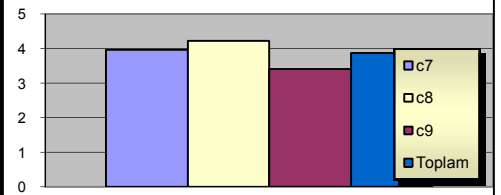
## B) Dilek, Öneri ve Şikayetler

Sorular	Sis. D	Hiç	Az	Orta	Çok	Tam	Toplam Katılan	Toplam	Memnuniye tPuanı
	0	1	2	3	4	5			
b5	0	3	5	7	7	9	31	107	3,45
b6	0	4	4	6	11	6	31	104	3,35
<b>Toplam</b>	<b>0</b>	<b>7</b>	<b>9</b>	<b>13</b>	<b>18</b>	<b>15</b>	<b>31</b>	<b>105,5</b>	<b>3,40</b>



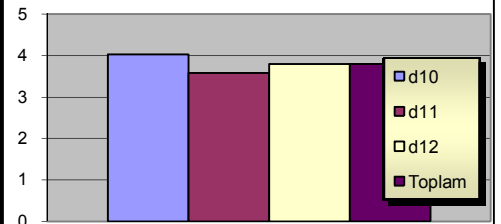
## C) Güvenilirlik

Sorular	Sis. D	Hiç	Az	Orta	Çok	Tam	Toplam Katılan	Toplam	Memnuniye tPuanı
	0	1	2	3	4	5			
c7	0	1	2	5	12	11	31	123	3,97
c8	0	1	2	2	10	16	31	131	4,23
c9	0	5	2	5	13	6	31	106	3,42
<b>Toplam</b>	<b>0</b>	<b>7</b>	<b>6</b>	<b>12</b>	<b>35</b>	<b>33</b>	<b>31</b>	<b>120</b>	<b>3,87</b>



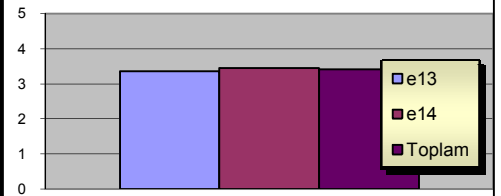
## D) Güvenlik

Sorular	Sis. D	Hiç	Az	Orta	Çok	Tam	Toplam Katılan	Toplam	Memnuniye tPuanı
	0	1	2	3	4	5			
d10	0	0	2	7	10	12	31	125	4,03
d11	0	2	5	6	9	9	31	111	3,58
d12	0	0	4	8	9	10	31	118	3,81
<b>Toplam</b>	<b>0</b>	<b>2</b>	<b>11</b>	<b>21</b>	<b>28</b>	<b>31</b>	<b>31</b>	<b>118</b>	<b>3,81</b>



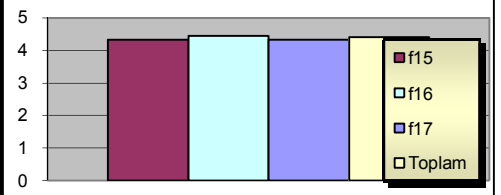
## E) Kararlara Katılım

Sorular	Sis. D	Hiç	Az	Orta	Çok	Tam	Toplam Katılan	Toplam	Memnuniye tPuanı
	0	1	2	3	4	5			
e13	0	6	1	8	8	8	31	104	3,35
e14	0	3	4	7	10	7	31	107	3,45
<b>Toplam</b>	<b>0</b>	<b>9</b>	<b>5</b>	<b>15</b>	<b>18</b>	<b>15</b>	<b>31</b>	<b>105,5</b>	<b>3,40</b>



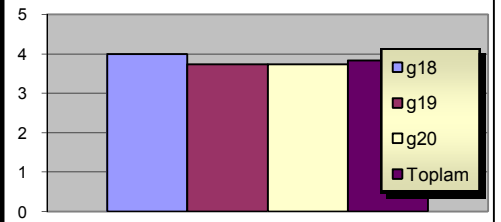
## F) Öğrenci İşleri

Sorular	Sis. D	Hiç	Az	Orta	Çok	Tam	Toplam Katılan	Toplam	Memnuniye tPuanı
	0	1	2	3	4	5			
f15	0	1	2	1	9	18	31	134	4,32
f16	0	1	0	3	7	20	31	138	4,45
f17	0	1	0	2	9	19	31	138	4,45
<b>Toplam</b>	<b>0</b>	<b>3</b>	<b>2</b>	<b>6</b>	<b>25</b>	<b>57</b>	<b>31</b>	<b>136,67</b>	<b>4,41</b>



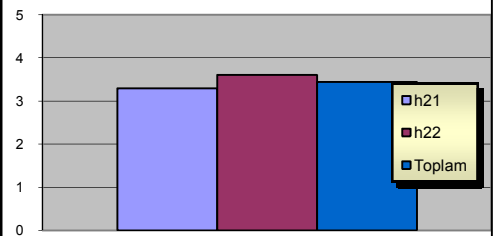
## G) Eğitim-Öğretim

Sorular	Sis. D	Hiç	Az	Orta	Çok	Tam	Toplam Katılan	Toplam	Memnuniye tPuanı
	0	1	2	3	4	5			
g18	0	0	1	7	14	9	31	124	4,00
g19	0	2	3	4	14	8	31	116	3,74
g20	0	0	5	8	8	10	31	116	3,74
<b>Toplam</b>	<b>0</b>	<b>2</b>	<b>9</b>	<b>19</b>	<b>36</b>	<b>27</b>	<b>31</b>	<b>118,67</b>	<b>3,83</b>



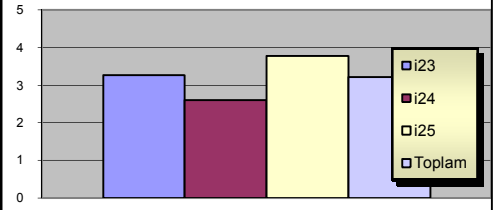
## H) Okulun Fiziki Ortamı

Sorular	Sis. D	Hiç	Az	Orta	Çok	Tam	Toplam	Toplam	Memnuniye	
	0	1	2	3	4	5	Katılan		tPuanı	
h	h21	0	4	4	9	7	7	31	102	3,29
	h22	0	2	4	7	9	9	31	112	3,61
<b>Toplam</b>	<b>0</b>	<b>6</b>	<b>8</b>	<b>16</b>	<b>16</b>	<b>16</b>	<b>31</b>	<b>107</b>	<b>3,45</b>	



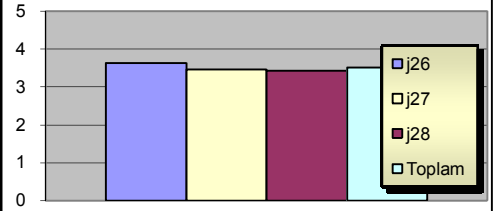
## i) Okulun Kantin, Yemekhane ve Yatakhaneleri

Sorular	Sis. D	Hiç	Az	Orta	Çok	Tam	Toplam	Toplam	Memnuniye	
	0	1	2	3	4	5	Katılan		tPuanı	
i	i23	0	3	6	5	12	4	30	98	3,27
	i24	0	8	7	7	5	3	30	78	2,60
	i25	0	1	2	4	9	6	22	83	3,77
<b>Toplam</b>	<b>0</b>	<b>12</b>	<b>15</b>	<b>16</b>	<b>26</b>	<b>13</b>	<b>27,3333</b>	<b>86,333</b>	<b>3,21</b>	



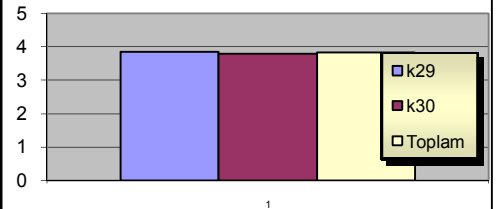
## J) Sosyal, Kültürel ve Spor Etkinlikleri

Sorular	Sis. D	Hiç	Az	Orta	Çok	Tam	Toplam	Toplam	Memnuniye	
	0	1	2	3	4	5	Katılan		tPuanı	
j	j26	0	2	2	9	9	8	30	109	3,63
	j27	0	5	3	3	11	8	30	104	3,47
	j28	0	4	1	9	10	6	30	103	3,43
<b>Toplam</b>	<b>0</b>	<b>11</b>	<b>6</b>	<b>21</b>	<b>30</b>	<b>22</b>	<b>30</b>	<b>105,33</b>	<b>3,51</b>	



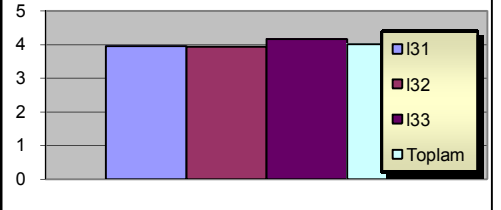
## K) Değerlendirme, Ödül, Teşekkür ve Takdir Belgeleri

Sorular	Sis. D	Hiç	Az	Orta	Çok	Tam	Toplam	Toplam	Memnuniye	
	0	1	2	3	4	5	Katılan		tPuanı	
k	k29	0	1	4	3	12	10	30	116	3,87
	k30	0	2	3	5	9	11	30	114	3,80
<b>Toplam</b>	<b>0</b>	<b>3</b>	<b>7</b>	<b>8</b>	<b>21</b>	<b>21</b>	<b>30</b>	<b>115</b>	<b>3,83</b>	



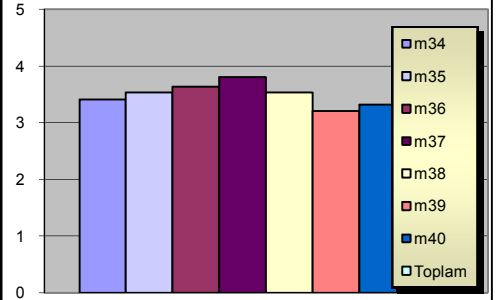
## L) Olumlu Davranış Kazanma ve Eğitim

Sorular	Sis. D	Hiç	Az	Orta	Çok	Tam	Toplam	Toplam	Memnuniye	
	0	1	2	3	4	5	Katılan		tPuanı	
l	l31	0	1	3	3	12	11	30	119	3,97
	l32	0	1	4	4	8	13	30	118	3,93
	l33	0	0	3	3	10	14	30	125	4,17
<b>Toplam</b>	<b>0</b>	<b>2</b>	<b>10</b>	<b>10</b>	<b>30</b>	<b>38</b>	<b>30</b>	<b>120,67</b>	<b>4,02</b>	



## M) Toplum Etki ve Katkı Durumunun Algılanması

Sorular	Sis. D	Hiç	Az	Orta	Çok	Tam	Toplam	Toplam	Memnuniye	
	0	1	2	3	4	5	Katılan		t Puanı	
m	m34	0	5	3	8	3	11	30	102	3,40
	m35	0	2	4	5	14	5	30	106	3,53
	m36	0	2	1	9	12	6	30	109	3,63
	m37	0	2	2	3	16	7	30	114	3,80
	m38	0	3	3	5	13	6	30	106	3,53
	m39	0	5	4	6	10	5	30	96	3,20
	m40	0	6	4	2	9	8	29	96	3,31
<b>Toplam</b>	<b>0</b>	<b>25</b>	<b>21</b>	<b>38</b>	<b>77</b>	<b>48</b>	<b>29,8571</b>	<b>104,14</b>	<b>3,49</b>	



**Genel Memnuniyet Ortalaması: 3,70**



VELİ MEMNUNİYETİ ANKETİ SONUÇLARI		Puan
<b>A) Ulaşılabilirlik ve İletişim</b>		
1	İhtiyaç duyduğumda okul personeliyle (Yönetici, öğretmen, memur, hizmetli, kantin görevlisi gibi) rahatlıkla görüşebiliyorum.	4,23
2	Bizi ilgilendiren okul duyurularını zamanında öğreniyorum.	4,03
3	Okuldaki veli toplantıları ihtiyaçlarıma cevap verecek şekilde düzenlenmektedir.	4,06
4	Okuldan, ihtiyacım olan konularda rehberlik hizmeti almaktayım.	3,23
ORTALAMA		3,89
<b>B) Dilek, Öneri ve Şikayetler</b>		
5	Okul ile ilgili istek ve şikayetlerimi okula iletebiliyorum.	3,45
6	Okula ilettiğim istek ve şikayetlerim dikkate alınıyor.	3,35
ORTALAMA		3,40
<b>C) Güvenilirlik</b>		
7	Okul yöneticilerine güvenirim.	3,97
8	Okulun öğretmenlerine güvenirim.	4,23
9	Okulun diğer personeline (Memur, hizmetli vb.) güvenirim.	3,42
ORTALAMA		3,87
<b>D) Güvenlik</b>		
10	Okulda yabancı kişilere karşı güvenlik önlemleri alınmaktadır.	4,03
11	Okulda yangın ve doğal afetlere (Deprem, sel, vb.) karşı gerekli güvenlik önlemleri alınır.	3,58
12	Okul yolu (varsa okul servisleri) güvenlidir.	3,81
ORTALAMA		3,81
<b>E) Kararlara Katılım</b>		
13	Veli temsilcileri tüm velileri temsil edebilmektedir.	3,35
14	Okulda bizleri ilgilendiren kararlarda görüşlerimiz dikkate alınır.	3,45
ORTALAMA		3,40
<b>F) Öğrenci İşleri</b>		
15	Öğrenci devamsızlık bilgilerine rahatlıkla ulaşabiliyorum.	4,32
16	Öğrencimin notlarını rahatlıkla takip edebiliyorum.	4,45
17	Öğrenci işleri ile ilgili belgeler (nakil, karne, mezuniyet belgesi vb.) zamanında düzenlenir.	4,45
ORTALAMA		4,41
<b>G) Eğitim-Öğretim</b>		
18	Çocuğumuz anlamadığı bir şeyi öğretmenine rahatlıkla sorabilmektedir	4,00
19	Çocuğumuz okulda öğrendiklerini günlük yaşamda kullanabilmektedir.	3,74
20	Okulda eğitim-öğretimin sağlıklı bir şekilde yürütülmesi için yeterli sayıda görevli vardır.	3,74
ORTALAMA		3,83

H) Okulun Fiziki Ortamı		
21	Okul her zaman temiz ve bakımlıdır.	3,29
22	Okul, öğrencilerin sağlığı, gelişimi açısından uygun fiziki ortama sahiptir (rutubetsiz,havalandırılmalı, geniş, ferah vs...)	3,61
<b>ORTALAMA</b>		<b>3,45</b>
İ) Okulun Kantin, Yemekhane ve Yatakhaneleri		
23	Okulun kantininde ve varsa yemekhanesinde satılan malzemeler temiz ve sağlıklıdır.	3,27
24	Okul kantininde ve varsa yemekhanesinde satılan malzemeler hesaplıdır.	2,60
25	Okul yatakhaneleri temiz ve bakımlıdır.	3,77
<b>ORTALAMA</b>		<b>3,21</b>
J)Sosyal, Kültürel ve Spor Etkinlikleri		
26	Okuldaki sosyal etkinlikler öğrencimin yeteneklerini geliştirecek şekilde düzenlenmektedir.	3,63
27	Öğrencim okulda sosyalleşti.	3,47
28	Okulda öğrencimin farkında olmadığım yetenekleri ortaya çıkıttı.	3,43
<b>ORTALAMA</b>		<b>3,51</b>
K) Değerlendirme, Ödül, Teşekkür ve Takdir Belgeleri		
29	Öğrenci başarıları değerlendirilirken tarafsız davranıldığını düşünüyorum	3,87
30	Öğrencim okuldaki başarıları ödüllendirilir.	3,80
<b>ORTALAMA</b>		<b>3,83</b>
L) Olumlu Davranış Kazanma ve Eğitim		
31	Öğrencim okulda milli ve manevi değerleri öğrenebilmektedir.	3,97
32	Öğrencim okulda temel ahlak kurallarını öğrenebilmektedir.	3,93
33	Okulda öğrencim olumlu bir kişilik kazanabilmektedir.	4,17
<b>ORTALAMA</b>		<b>4,02</b>
M) Toplum Etki ve Katkı Durumunun Algılanması		
34	Okul tesisleri (sportif-eğlence-kültürel faaliyetler) çevrenin kullanımına sunulmaktadır.	3,40
35	Okul, çevre ve insan sağlığı ile ilgili çalışmalara destek verir.	3,53
36	Okul, ulusal bayram ve törenlere çevrenin katılımını sağlar.	3,63
37	Okul, çevre kirliliğinin (gürültü,temizlik v.b) önlenmesi konusunda duyarlıdır.	3,80
38	Okul çalışanları ve öğrenciler davranışlarıyla çevreye iyi örnek olur.	3,53
39	Çevreden okulla ilgili olumlu eleştiriler duyarım.	3,20
40	Bu okulu başkalarına da tavsiye ederim.	3,31
<b>ORTALAMA</b>		<b>3,49</b>
<b>Genel Memnuniyet Ortalaması:</b>		<b>3,70</b>

CİNSİYETİ	
S.Dışı	0
Kadın	18
Erkek	13
<b>TOPLAM</b>	<b>31</b>

YAŞI	
Sistem Dışı	0
26-33 yaş	2
26-33 yaş	1
34-41 yaş	10
42-49 yaş	14
50 yaş ve üzeri	4
<b>TOPLAM</b>	<b>31</b>

EĞİTİM DURUMU	
Sistem Dışı	0
Ortaöğretim (lise)	22
Ortaöğretim (lise)	6
Yüksek Okul	2
Fakülte (Lisans)	0
Yüksek lisans ve üstü	1
<b>TOPLAM</b>	<b>31</b>

Kaç yıldır bu okuldan hizmet aldığı			
Sistem Dışı	0	10-15 yıl	0
0-5 yıl	30	16 ve üstü	0
6-10 yıl	1		
<b>TOPLAM</b>			<b>31</b>

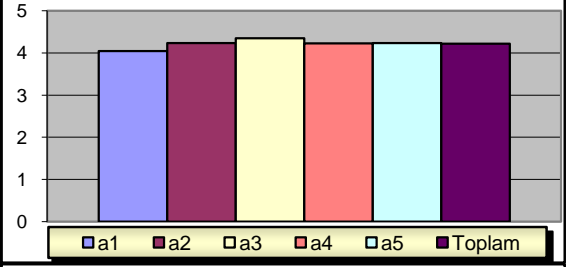
# OKUL ÇALIŞANLARI MEMNUNİYETİ ANKETİ

## (A) Liderlerin Toplam Kaliteyi Sahiplenmeleri

### a) Yöneticilerin liderlik davranışları.

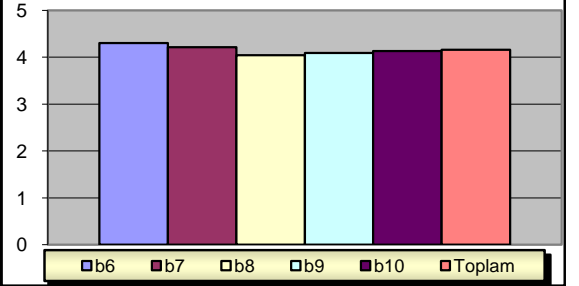
Sorular	Sis. D 0	Hiç 1	Az 2	Orta 3	Çok 4	Tam 5	Ankete Katılan	Toplam	Memnuniyet Puanı
a1	0	0	2	5	6	10	23	93	4,04
a2	0	0	0	6	4	11	21	89	4,24
a3	0	0	0	2	11	10	23	100	4,35
a4	0	0	0	4	9	9	22	93	4,23
a5	0	0	0	3	10	8	21	89	4,24
<b>Toplam</b>	<b>0</b>	<b>0</b>	<b>2</b>	<b>20</b>	<b>40</b>	<b>48</b>	<b>22</b>	<b>92,8</b>	<b>4,22</b>

## GRAFİK



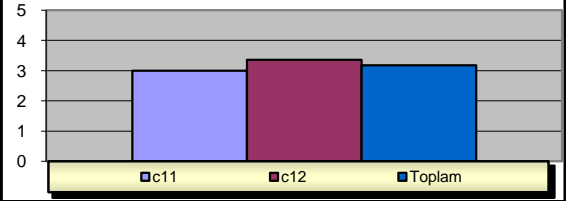
### b) İyileştirme etkinliklerine destek ve katılımı

Sorular	Sis. D 0	Hiç 1	Az 2	Orta 3	Çok 4	Tam 5	Ankete Katılan	Toplam	Memnuniyet Puanı
b6	0	0	0	2	12	9	23	99	4,30
b7	0	0	1	3	9	10	23	97	4,22
b8	0	0	0	7	8	8	23	93	4,04
b9	0	0	0	7	6	9	22	90	4,09
b10	0	0	0	7	5	10	22	91	4,14
<b>Toplam</b>	<b>0</b>	<b>0</b>	<b>1</b>	<b>26</b>	<b>40</b>	<b>46</b>	<b>22,6</b>	<b>94</b>	<b>4,16</b>



### c) Motivasyon tanıma ve takdir yaklaşımı

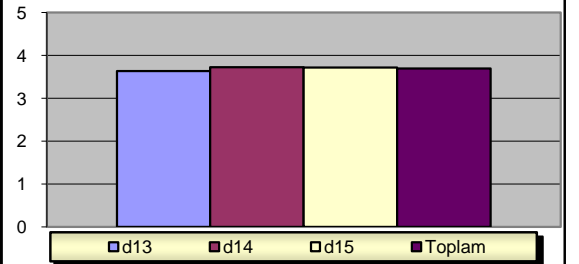
Sorular	Sis. D 0	Hiç 1	Az 2	Orta 3	Çok 4	Tam 5	Ankete Katılan	Toplam	Memnuniyet Puanı
c11	0	5	3	6	3	5	22	66	3,00
c12	0	2	4	6	4	6	22	74	3,36
<b>Toplam</b>	<b>0</b>	<b>7</b>	<b>7</b>	<b>12</b>	<b>7</b>	<b>11</b>	<b>22</b>	<b>70</b>	<b>3,18</b>



## (B) Çalışanların Yönetimi

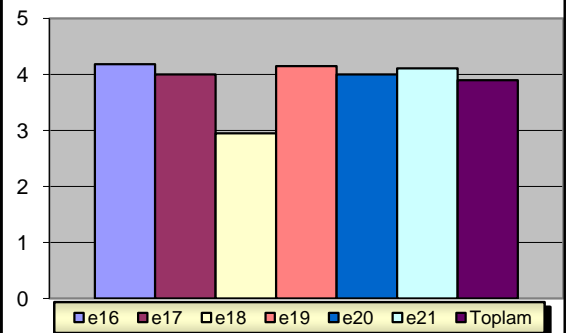
### d) Performans Değerlendirme

Sorular	Sis. D 0	Hiç 1	Az 2	Orta 3	Çok 4	Tam 5	Ankete Katılan	Toplam	Memnuniyet Puanı
d13	0	2	3	4	5	8	22	80	3,64
d14	0	2	3	4	3	10	22	82	3,73
d15	0	1	4	2	7	7	21	78	3,71
<b>Toplam</b>	<b>0</b>	<b>5</b>	<b>10</b>	<b>10</b>	<b>15</b>	<b>25</b>	<b>21,667</b>	<b>80</b>	<b>3,69</b>



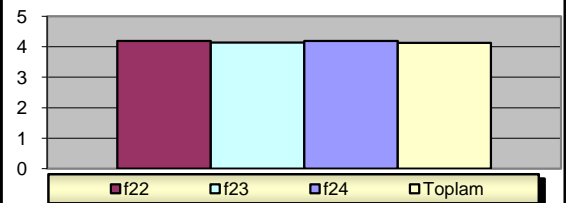
### e) İnsan Kaynaklarının Etkili Yönetimi

Sorular	Sis. D 0	Hiç 1	Az 2	Orta 3	Çok 4	Tam 5	Ankete Katılan	Toplam	Memnuniyet Puanı
e16	0	0	1	2	11	8	22	92	4,18
e17	0	0	1	4	10	6	21	84	4,00
e18	0	7	0	5	3	5	20	59	2,95
e19	0	1	1	2	6	10	20	83	4,15
e20	0	0	1	6	5	8	20	80	4,00
e21	0	0	1	5	4	9	19	78	4,11
<b>Toplam</b>	<b>0</b>	<b>8</b>	<b>5</b>	<b>24</b>	<b>39</b>	<b>46</b>	<b>20,333</b>	<b>476</b>	<b>3,90</b>

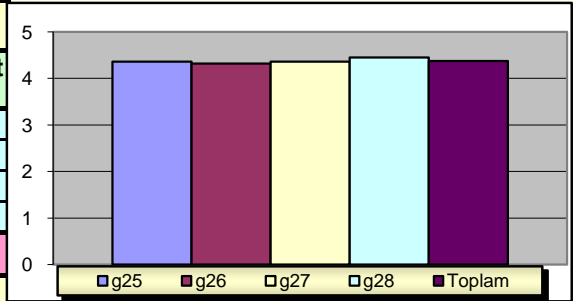


### f) Kararlara Katılım

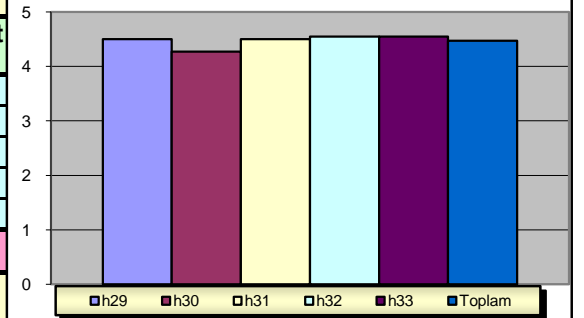
Sorular	Sis. D 0	Hiç 1	Az 2	Orta 3	Çok 4	Tam 5	Ankete Katılan	Toplam	Memnuniyet Puanı
f22	0	0	1	4	6	10	21	88	4,19
f23	0	0	1	4	7	9	21	87	4,14
f24	0	0	1	4	9	7	21	85	4,05
<b>Toplam</b>	<b>0</b>	<b>0</b>	<b>3</b>	<b>12</b>	<b>22</b>	<b>26</b>	<b>21</b>	<b>86,667</b>	<b>4,13</b>



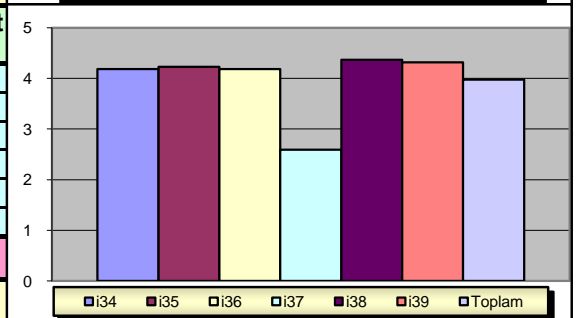
g) Çalışma Ortamı										
Sorular	Sis. D	Hiç	Az	Orta	Çok	Tam	Ankete Katılan	Toplam	Memnuniyet Puanı	
	0	1	2	3	4	5				
g	q25	0	0	0	2	10	10	22	96	4,36
	q26	0	0	1	2	8	11	22	95	4,32
	q27	0	0	1	2	7	12	22	96	4,36
	q28	0	0	1	1	6	12	20	89	4,45
<b>Toplam</b>	<b>0</b>	<b>0</b>	<b>3</b>	<b>7</b>	<b>31</b>	<b>45</b>	<b>21,5</b>	<b>94</b>	<b>4,37</b>	



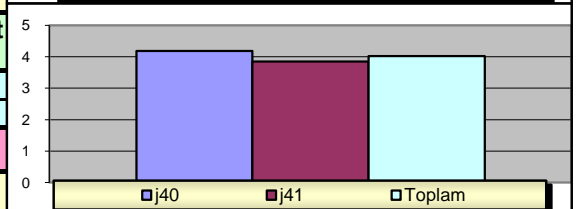
h) İşbirliği ve İletişim										
Sorular	Sis. D	Hiç	Az	Orta	Çok	Tam	Ankete Katılan	Toplam	Memnuniyet Puanı	
	0	1	2	3	4	5				
h	h29	0	0	0	3	5	14	22	99	4,50
	h30	0	0	0	5	6	11	22	94	4,27
	h31	0	0	0	2	7	13	22	99	4,50
	h32	0	0	0	2	6	14	22	100	4,55
	h33	0	0	0	2	6	14	22	100	4,55
<b>Toplam</b>	<b>0</b>	<b>0</b>	<b>0</b>	<b>14</b>	<b>30</b>	<b>66</b>	<b>22</b>	<b>98,4</b>	<b>4,47</b>	



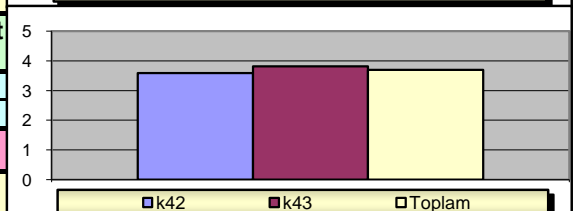
i) Motivasyon ve Tatmin										
Sorular	Sis. D	Hiç	Az	Orta	Çok	Tam	Ankete Katılan	Toplam	Memnuniyet Puanı	
	0	1	2	3	4	5				
i	i34	0	0	1	3	9	9	22	92	4,18
	i35	0	0	1	3	8	10	22	93	4,23
	i36	0	0	2	3	6	11	22	92	4,18
	i37	0	8	2	5	5	2	22	57	2,59
	i38	0	0	0	4	6	12	22	96	4,36
	i39	0	0	0	5	5	12	22	95	4,32
<b>Toplam</b>	<b>0</b>	<b>8</b>	<b>6</b>	<b>23</b>	<b>39</b>	<b>56</b>	<b>22</b>	<b>87,5</b>	<b>3,98</b>	



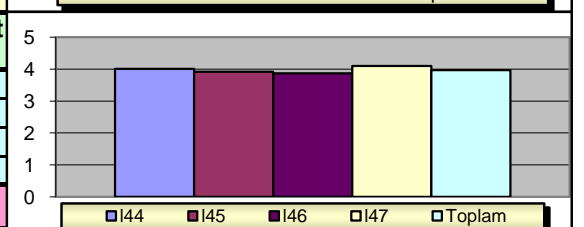
j) Kişisel ve mesleki gelişim										
Sorular	Sis. D	Hiç	Az	Orta	Çok	Tam	Ankete Katılan	Toplam	Memnuniyet Puanı	
	0	1	2	3	4	5				
j	j40	0	0	0	6	6	10	22	92	4,18
	j41	0	2	0	4	7	7	20	77	3,85
<b>Toplam</b>	<b>0</b>	<b>2</b>	<b>0</b>	<b>10</b>	<b>13</b>	<b>17</b>	<b>21</b>	<b>84,5</b>	<b>4,02</b>	



k) Sosyal Etkinlikler										
Sorular	Sis. D	Hiç	Az	Orta	Çok	Tam	Ankete Katılan	Toplam	Memnuniyet Puanı	
	0	1	2	3	4	5				
k	k42	0	1	2	8	5	6	22	79	3,59
	k43	0	1	2	4	7	7	21	80	3,81
<b>Toplam</b>	<b>0</b>	<b>2</b>	<b>4</b>	<b>12</b>	<b>12</b>	<b>13</b>	<b>21,5</b>	<b>79,5</b>	<b>3,70</b>	



l) Topluma etki ve katkı durumunun algılanması										
Sorular	Sis. D	Hiç	Az	Orta	Çok	Tam	Ankete Katılan	Toplam	Memnuniyet Puanı	
	0	1	2	3	4	5				
l	l44	0	0	0	6	9	6	21	84	4,00
	l45	0	0	2	6	6	8	22	86	3,91
	l46	0	0	1	6	10	5	22	85	3,86
	l47	0	0	0	6	8	8	22	90	4,09
<b>Toplam</b>	<b>0</b>	<b>0</b>	<b>3</b>	<b>24</b>	<b>33</b>	<b>27</b>	<b>21,75</b>	<b>86,25</b>	<b>3,97</b>	



<b>Genel Memnuniyet Ortalaması:</b>	<b>3,98</b>
-------------------------------------	-------------



## OKUL ÇALIŞANLARI MEMNUNİYET ANKETİ SONUÇLARI

(A) Liderlerin Toplam Kaliteyi Sahiplenmeleri		Puanı
a) Yöneticilerin liderlik davranışları.		
1	Yöneticilerimiz çalışanların görüşlerini dikkate almaktadır.	4,04
2	Yöneticilerimiz işinin gerektirdiği yeterliliğe sahiptir.	4,24
3	Yöneticilerimiz insan ilişkilerine önem vermektedir.	4,35
4	Yöneticilerimiz, yaratıcı ve yenilikçi düşüncelerin üretilmesini teşvik etmektedir.	4,23
5	Yöneticilerimiz, teknolojik gelişmeleri takip etmektedir.	4,24
ORTALAMA		4,22
b) İyileştirme etkinliklerine destek ve katılımı		
6	Yöneticilerimiz, okulda birlikte çalışmayı (takım çalışmasını) destekler.	4,30
7	Yöneticilerimiz, katıldıkları hizmet-içi eğitim, konferans ve seminer sonuçlarını çalışanlarla paylaşırlar.	4,22
8	Yöneticiler, çalışanların değişim yaratacak fikirleri desteklenmektedir	4,04
9	Yöneticiler, okulun vizyonunu, stratejilerini, iyileştirmeye açık alanlarını vs..çalışanlarla paylaşır.	4,09
10	Yöneticiler, iyileştirme takım çalışmalarının önerilerini dikkate alarak iyileştirmeler yapar.	4,14
ORTALAMA		4,16
c) Motivasyon tanıma ve takdir yaklaşımı		
11	Okul yöneticisi, iyi performans gösteren personeli (veya ekibi) aylıkla ödül, takdir, teşekkür vs ile ödüllendirir.	3,00
12	Yöneticiler, iyi performans gösteren personeli/ekibi, öğretmenler kurulu toplantılarında, törenlerde vb. duyurarak takdir eder.	3,36
ORTALAMA		3,18
(B) Çalışanların Yönetimi		
d) Performans Değerlendirme		
13	Yöneticinin çalışanları değerlendirirken kullandığı kriterler çalışanlara duyurulur.	3,64
14	Yöneticiler, çalışanların performansını etkileyen sebepleri araştırmaktadır.	3,73
15	Yöneticiler, çalışanların performanslarını yükseltmek için gerekli önlemleri alır.	3,71
ORTALAMA		3,69
e) İnsan Kaynaklarının Etkili Yönetimi		
16	Yönetici tüm çalışanlara görevlerini (iş tanımlarını) bildirir.	4,18
17	Okulda düzenlenecek sosyal kültürel faaliyetlere, eğitsel kol vs.lere, çalışanların ilgi ve yetenek ve istekleri doğrultusunda görevlendirmeler yapılır.	4,00
18	Okulda çalışanlar arasında gruplaşmalar, dedikodular vs.. olmaz.	2,95
19	Çalışanların özlük işlemleri düzenli yapılır.	4,15
20	Okulumuz huzurludur.	4,00
21	Yöneticiler, karşı fikirlere saygılıdır.	4,11
ORTALAMA		3,90
f) Kararlara Katılım		
22	Okulumuzla çalışanlarla ilgili kararlar, çalışanların katılımıyla demokratik bir şekilde alınır.	4,19
23	Okulda çalışanların dile getirdiği şikayet ve öneriler dikkate alınmaktadır	4,14
24	Okulumuzun kalite politikasını destekliyorum .	4,05
ORTALAMA		4,13

g) Çalışma Ortamı		
25	Okul teknik araç ve gereç yönünden yeterli donanıma sahiptir.	4,36
26	Çalışanların okulda yemek, servis vb. ihtiyaçları karşılanır.	4,32
27	Okulda ihtiyaç duyduğum malzemeye zamanında ulaşabilirim (renkli tebeşir, fotokopi vs...)	4,36
28	Okulda çalışanlara, sınıflara/bürolara yapılan araç gereç dağıtımında eşitlik ilkesi uygulanır.	4,45
ORTALAMA		4,37

h) İşbirliği ve İletişim		
29	Kurumdaki tüm duyurular çalışanlara zamanında iletilir.	4,50
30	Okulumuzda yapılan faaliyetlerde herkes birbirine yardımcı olur.	4,27
31	Okul yöneticileri ile sağlıklı iletişim kurabiliyorum.	4,50
32	Okulda, öğretmenler ile sağlıklı iletişim kurabiliyorum.	4,55
33	Okulda, diğer çalışanlar ile sağlıklı iletişim kurabiliyorum.	4,55
ORTALAMA		4,47

i) Motivasyon ve Tatmin		
34	Kendimi okulun değerli bir üyesi olarak görürüm.	4,18
35	Okulda kendimi güvende hissederim.	4,23
36	Yaptığım işten zevk alıyorum ve işimi seviyorum.	4,18
37	Aldığım ücret yeterlidir.	2,59
38	Okul yönetiminden memnunuz.	4,36
39	Yöneticilerin sergilediği tutum ve davranışlar, çalışanları motive edici yöndedir.	4,32
ORTALAMA		3,98

j) Kişisel ve mesleki gelişim		
40	Yöneticiler, çalışanların hizmet içi eğitim ihtiyaçlarını karşılamak için kişi ve kuruluşlarla işbirliği yapar.	4,18
41	Yöneticiler, çalışanların mesleklerinde gelişmeleri için gerekli desteği verir (HİE'lere katılımlarda, yüksek lisans yapmada vs...)	3,85
ORTALAMA		4,02

k) Sosyal Etkinlikler		
42	Çalışanlara yönelik sosyal ve kültürel faaliyetler düzenlenir.	3,59
43	Okulda düzenlenen sosyal ve kültürel faaliyetlere severek katılmaktayım.	3,81
ORTALAMA		3,70

l) Topluma etki ve katkı durumunun algılanması		
44	Yöneticilerimiz, hizmet alanların beklentilerini dikkate alır.	4,00
45	Okul yerel ve genel toplum üzerinde olumlu etki bırakacak çalışmalar yapmaktadır.	3,91
46	Okul doğal kaynakları korumakta ve doğal çevrenin korunması için gayret göstermektedir.	3,86
47	Kurumda geri dönüşümü mümkün atıklar toplanmaktadır.	4,09
ORTALAMA		3,97

**Genel Memnuniyet Ortalaması: 3,98**

KONUMU	
Sistem Dışı	0
Öğretmen	0
Öğretmen	0
Diğer Çalışanlar	0
<b>TOPLAM</b>	<b>0</b>

YAŞI	
Sistem Dışı	0
26-33 yaş	5
26-33 yaş	5
34-41 yaş	3
42-49 yaş	5
50 yaş ve üzeri	5
<b>TOPLAM</b>	<b>23</b>

EGITIM DURUMU	
Sistem Dışı	0
Ortaöğretim (lise)	1
Ortaöğretim (lise)	3
Yüksek Okul	1
Fakülte (Lisans)	16
Yüksek lisans ve üstü	2
<b>TOPLAM</b>	<b>23</b>

CİNSİYETİ	
S. Dışı	0
Erkek	0
<b>TOPLAM</b>	<b>0</b>

KIDEMI			
Sistem Dışı	0	10-15 yıl	3
0-5 yıl	14	16 ve üstü	3
6-10 yıl	3		
<b>TOPLAM</b>			<b>23</b>



## GZFT (Güçlü, Zayıf, Fırsat, Tehdit) Analizi \*

Okulumuzun temel istatistiklerinde verilen okul künyesi, çalışan bilgileri, bina bilgileri, teknolojik kaynak bilgileri ve gelir gider bilgileri ile paydaş anketleri sonucunda ortaya çıkan sorun ve gelişime açık alanlar iç ve dış faktör olarak değerlendirilerek GZFT tablosunda belirtilmiştir. Dolayısıyla olguyu belirten istatistikler ile algıyı ölçen anketlerden çıkan sonuçlar tek bir analizde birleştirilmiştir.

Kurumun güçlü ve zayıf yönleri donanım, malzeme, çalışan, iş yapma becerisi, kurumsal iletişim gibi çok çeşitli alanlarda kendisinden kaynaklı olan güçlülükleri ve zayıflıkları ifade etmektedir ve ayrımda temel olarak okul müdürü/müdürlüğü kapsamında bakılarak iç faktör ve dış faktör ayrımı yapılmıştır.

### İçsel Faktörler

#### Güçlü Yönler

GÜÇLÜ YÖNLER	ZAYIF YÖNLER
1-Okulumuz öğretim kadrosunun genç ve bilgi birikimi olan öğretmenlerden oluşması.	1- Okulda hizmetli sayısının yetersizliği.
2-Bünyesinde sadece ayakkabıcılık eğitimi veren ilk ve tek meslek lisesi olması.	2-Okul servis biriminin yeterli olmaması.
3-Okul Pansiyonunun olması.	3-Okul öğrencilerinin mezuniyet sonrasında başka mesleklere yönelme isteklerinin olması.
4-Okulumuzun laboratuvar imkânlarının olması (Fizik, kimya, bilgisayar, ARGE Laboratuvarı vb.).	4-Öğrencilerimizin sigara ve teknoloji bağımlılığı gibi zararlı alışkanlıklarının önüne geçilememesi.
5-Okul yemekhanesinin olması sebebiyle öğrencilerimizin dengesiz beslenme ve obezite riskinin azalması; ayrıca maddi durumu yetersiz öğrencilerin yemekhaneden ücretsiz yararlanabilmesi.	5-İlçemizdeki ortaokullara okulumuzun tanıtımı yapıldığı halde yeteri kadar ilgili öğrencinin okulumuzu tercih etmemesi.
	6-Anadolu Meslek programının kapatılması.

<p>6-Öğretmenler arasındaki iletişimin iyi olması.</p> <p>7-Okul konferans salonunun aktif kullanılması, kapalı spor salonunun ve kütüphanesinin olması.</p> <p>8-Okulumuzun yerleşke lisesi olması.</p> <p>9-TASEV vakfı ve sektör ile sürekli iletişim halinde olunması.</p> <p>10-Fiziksel şartlarımızın sosyal etkinliklerde imkân sağlaması.</p> <p>11-Sınıflardaki öğrenci mevcutlarının az olması.</p> <p>12- Okulun atölyelerinin makine, teçhizat ve donanım olarak yeterli olması.</p> <p>13-Teknik öğretmenlerin alanlarında uzman olması.</p> <p>14-Ulusal ve Uluslar arası fuarlara katılarak okulumuzun tanıtımının yapılması.</p> <p>15-Ayakkabı eğitimi ile ilgili yurt dışı ilişkilerimizin iyi olması.</p> <p>16-Okulun çeşitli branşlarda grup ve takımlarının olması.</p> <p>17-Okulda Anadolu Meslek ve Teknik bölümlerinin olması dolayısıyla İngilizce eğitiminin daha iyi olması.</p> <p>18-Mezunlarımızla öğrencilerimizi okulumuzun düzenlediği pilav gününde buluşturarak hem mezunlarımızı her yıl izleme, hem de öğrencilerimizle</p>	<p>7-9.sınıf öğrencilerinin başka okullara nakil yöntemiyle gitmesi.</p> <p>8-Pasiyon imkanına rağmen şehir dışından öğrencilerin tercih etmemesi.</p> <p>9-Kadrolu meslek dersi öğretmenin az olması.</p> <p>10-Toplumun ayakkabı mesleğine bakışının cazip olmaması.</p> <p>11-Destekleme ve Yetiştirme kurslarına talebin az olması.</p> <p>12-Çizim yeteneğine sahip öğrencilerin okulumuzu tercih etmemesi.</p> <p>13-Akademik başarının temel eğitimden zayıf gelmeleri nedeniyle düşük olması.</p>
--	---

tanıřtırarak sekt6r hakkında bilgi paylařımına ortam hazırlanması.

19-Yurt dıřında ayakkabı eęitimi veren 6niversite ve lise dengi okullar ile ortak projeler y6r6t6lmesi ve iřbirlięi yapılması.

20-Okul Sanayi iřbirlięi kapsamında belirli peryotlarda Fabrika ziyaretlerinin yapılması.

21-Teknolojik geliřmelere entegre bir eęitim sistemi uygulanması.

22- Okulumuzda Proje okulu kapsamında eęitimin yapılması.

23-Okulumuzdan mezun 6ęrencilerin iř imkanının y6ksek olması.

24-Mezun 6ęrenciler iin iletiřim havuzunun olması

25-C sınıfı İř G6venlięi sertifikasına sahip 6ęretmence iř g6venlięi eęitiminin yapılıyor olması.

26- Okumuzda d6ner sermaye siteminin olması.

FIRSATLAR	TEHDİTLER
<p>1-Ayakkabı ile ilgili sanayinin istihdam ihtiyacı olduğu zaman öğrencilere ulaşma imkânının yüksek olması.</p> <p>2-Mezun ettiğimiz nitelikli teknik elemanların Ayakkabı alanında eğitilmiş insana ihtiyaç duyulması nedeni ile sektörde kolayca iş bulma imkânına sahip olması.</p> <p>3- Okulun öğrencilerinin staj yaptığı AYMAKOP ve AYKOSAN Sanayi Sitelerine yakın olması.</p> <p>4-Okulun merkezi konumda olup ulaşımının ağırlıklı olarak kolay olması.</p> <p>5-Okulun TASEV vakfı ve sektör tarafından destekleniyor olması.</p> <p>6-Okulun ulusal ve uluslararası projelerde yer alarak okulumuzun yurtiçi ve yurtdışında tanınmasının sağlanması.</p> <p>7-Okulun belediye ve kültür merkezlerine yakın olması.</p> <p>8-Okulun İ.Ü. Meslek Yüksek Okulu ile aynı yerleşkede olması.</p> <p>9-Çeşitli organizasyon ve fuar merkezlerine yakın olup, öğrencilerle beraber katılıp okulun tanıtılması.</p> <p>10-Döner sermaye kapsamında çeşitli kurum ve kuruluşların ayakkabı, bot ve kişiye özel ihtiyaçlarının okulda seri üretim sistemi kullanılarak öğrenciler, öğretmenler ve usta öğreticiler ile beraber üretim yapılarak bir yönde okulun tanıtımının yapılması.</p>	<p>1-Öğrenci velilerinin ayakkabı mesleğini tanımadan çocuklarını okulumuza kayıt ettirmeleri.</p> <p>2-Öğrencilerin isteyerek değil de puan sistemine göre okulu tercih etmeleri.</p> <p>3-Alan ile ilgili yüksek öğrenimde üniversite sayısının yetersizliği.</p> <p>4-Ayakkabı eğitiminde kullanılan materyallerin yüksek maliyetli olması.</p> <p>5-Öğrenci velilerinin duyarsızlığı.</p> <p>6-Çevrenin sosyokültürel ve ekonomik açıdan düşük olması.</p> <p>7-Öğrencilerin temel eğitim seviyelerinin düşük olması.</p> <p>8-Ayakkabı mesleğinin kız öğrencilere uygun olmadığı düşüncesi.</p>

## Gelişim ve Sorun Alanları

Gelişim ve sorun alanları analizi ile GZFT analizi sonucunda ortaya çıkan sonuçların planın geleceğe yönelim bölümü ile ilişkilendirilmesi ve buradan hareketle hedef, gösterge ve eylemlerin belirlenmesi sağlanmaktadır.

Gelişim ve sorun alanları ayrımında eğitim ve öğretim faaliyetlerine ilişkin üç temel tema olan Eğitime Erişim, Eğitimde Kalite ve kurumsal Kapasite kullanılmıştır. Eğitime erişim, öğrencinin eğitim faaliyetine erişmesi ve tamamlamasına ilişkin süreçleri; Eğitimde kalite, öğrencinin akademik başarısı, sosyal ve bilişsel gelişimi ve istihdamı da dâhil olmak üzere eğitim ve öğretim sürecinin hayata hazırlama evresini; Kurumsal kapasite ise kurumsal yapı, kurum kültürü, donanım, bina gibi eğitim ve öğretim sürecine destek mahiyetinde olan kapasiteyi belirtmektedir.

<b>Eğitime Erişim</b>	<b>Eğitimde Kalite</b>	<b>Kurumsal Kapasite</b>
Okullaşma Oranı	Akademik Başarı	Kurumsal İletişim
Okula Devam/ Devamsızlık	Sosyal, Kültürel ve Fiziksel Gelişim	Kurumsal Yönetim
Okula Uyum, Oryantasyon	Sınıf Tekrarı	Bina ve Yerleşke
Özel Eğitime İhtiyaç Duyan Bireyler	İstihdam Edilebilirlik ve Yönlendirme	Donanım
Yabancı Öğrenciler	Öğretim Yöntemleri	Temizlik, Hijyen
Hayat boyu Öğrenme	Ders araç gereçleri	İş Güvenliği, Okul Güvenliği
		Taşıma ve servis

Gelişim ve sorun alanlarına ilişkin GZFT analizinden yola çıkılarak saptamalar yapılırken yukarıdaki tabloda yer alan ayrımda belirtilen temel sorun alanlarına dikkat edilmesi gerekmektedir.

## Gelişim ve Sorun Alanlarımız

<b>1.TEMA: EĞİTİM VE ÖĞRETİME ERİŞİM</b>	
1	Lise çağındaki tüm bireylerin; eşit ve adil şartlar altında eğitim ve öğretim hizmetlerine katılarak okula devamlarını sağlamak
2	İlköğretim öğrencilerine okul tanıtımının yapılması ve bölüme ilgi duyan öğrencilerin okula kayıt yaptırması sağlamak

<b>2.TEMA: EĞİTİM VE ÖĞRETİMDE KALİTE</b>	
1	Eğitimde kaliteyi arttırmak.
2	Etkin bir rehberlik anlayışı
3	Yüksek öğretime ya da iş hayatına katılımı arttırmak.
4	Alan ile ilgili bilgi ve becerilerini arttırmak.
5	Mesleki ve genel yabancı dil başarısını arttırmak.

<b>3.TEMA: KURUMSAL KAPASİTE</b>	
1	Kurumsal iletişim
2	Fiziki ve mali altyapı
3	Yönetim ve Organizasyon

### BÖLÜM III: MİSYON, VİZYON VE TEMEL DEĞERLER

Okul Müdürlüğümüzün Misyon, vizyon, temel ilke ve değerlerinin oluşturulması kapsamında öğretmenlerimiz, öğrencilerimiz, velilerimiz, çalışanlarımız ve diğer paydaşlarımızdan alınan görüşler, sonucunda stratejik plan hazırlama ekibi tarafından oluşturulan Misyon, Vizyon, Temel Değerler; Okulumuz üst kurulana sunulmuş ve üst kurul tarafından onaylanmıştır.

#### **MİSYONUMUZ \***

Öğrencilerimizi, Atatürk ilke ve inkılâpları doğrultusunda Türk Milli Eğitim sisteminin genel amaçları ile Bakanlığımızın eğitim politikalarına bağlı kalarak Yeni nesil ayakkabıcılar yetiştirmektir.

#### **VİZYONUMUZ \***

Ülkemizde ve dünyada ayakkabı sektörünü geliştiren ve yönlendirebilen, girişimci, yenilikçi ve bilgi toplumuyla entegre olan öğrencilerin yetiştirildiği tercih edilen bir eğitim kurumu olmaktır.

#### **TEMEL DEĞERLERİMİZ \***

- Atatürk ilke ve inkılâplarına bağlı nesillerin yetiştirilmesine önem verilir.
- Çalışmalarımız eğitimde kalite anlayışıyla yürütülür.
- Milli kültürümüzü koruma ve geliştirme bilinciyle hareket edilir.
- Başarının takım çalışmasıyla sağlanacağı bilinir.
- Öğrencilere okulun en önemli bireyleri olarak, kendilerine değer verildiği hissettirilir.
- Mesleğimizin etik kuralları ve ilkeleri olduğuna inanıp, uygulamaya özen gösterilir.
- Sürekli değişim ve gelişime önem verilir. Değişmeyen tek şeyin değişim olduğuna bilinir.
- Bireysel farklılıklar gözetilir.
- Sonuç odaklı değil, süreç odaklı yönetim ve eğitim anlayışıyla hareket edilir.
- Çalışanlarımıza değer verilir, kişisel gelişimleri ve mesleki ilerlemelerine imkân sağlanır.
- Aidiyet duygusu oluşturulmasına önem verilir.

- Çağdaş ve saygın bireylerin, özgür, sağlıklı ve temiz bir çevrede yetiştirileceğine inanılır.
- Ben yerine biz felsefesini benimsenir.
- İnsan ilişkilerine önem verilir.
- Yenilikçi anlayışla, bilimsel ve teknolojik gelişimler takip edilir.
- İlgili STK'lar, üniversiteler ve meslek kuruluşlarıyla sürekli iletişim halinde olunur.



## BÖLÜM IV: AMAÇ, HEDEF VE EYLEMLER

Açıklama:

- 1) **Amaç, hedef, gösterge ve eylem kurgusu amaç Sayfa 16-17 da yer alan Gelişim Alanlarına göre yapılacaktır.**
- 2) **Altta erişim, kalite ve kapasite amaçlarına ilişkin örnek amaç, hedef ve göstergeler verilmiştir.**
- 3) Erişim başlığında eylemlere ilişkin örneğe yer verilmiştir.

## TEMA I: EĞİTİM VE ÖĞRETİME ERİŞİM

Eğitim ve öğretime erişim okullaşma ve okul terki, devam ve devamsızlık, okula uyum ve oryantasyon, özel eğitime ihtiyaç duyan bireylerin eğitime erişimi, yabancı öğrencilerin eğitime erişimi ve hayatboyu öğrenme kapsamında yürütülen faaliyetlerin ele alındığı temadır.

### Stratejik Amaç 1:

Kayıt bölgemizde yer alan çocukların okullaşma oranlarını artıran, öğrencilerin uyum ve devamsızlık sorunlarını gideren etkin bir yönetim yapısı kurulacaktır. \*\*\*

*Stratejik Hedef 1.1.* Kayıt bölgemizde yer alan çocukların okullaşma oranları artırılacak ve öğrencilerin uyum ve devamsızlık sorunları da giderilecektir. \*\*\*

## Performans Göstergeleri

No	PERFORMANS GÖSTERGESİ	Mevcut	HEDEF				
		2018	2019	2020	2021	2022	2023
PG.1.1.a.	Okula yeni başlayan öğrencilerden oryantasyon eğitimine katılanların oranı (%)	100	100	100	100	100	100
PG.1.1.b.	Bir eğitim ve öğretim döneminde 20 gün ve üzeri devamsızlık yapan öğrenci oranı (%)		9	8	7	6	5
PG.1.1.c.	Bir eğitim ve öğretim döneminde 20 gün ve üzeri devamsızlık yapan yabancı öğrenci oranı (%)	0	0	0	0	0	0
PG.1.1.d.	Okulun özel eğitime ihtiyaç duyan bireylerin kullanımına uygunluğu (0-1)	1	1	1	1	1	1

## Eylemler\*

No	Eylem İfadesi	Eylem Sorumlusu	Eylem Tarihi
1.1.1	Devamsızlık yapan öğrencilerin tespiti ve erken uyarı sistemi için çalışmalar yapılacaktır.	Turan ÇİNKİLİÇ, Rafet ALTINTAŞ	01 Eylül-20 Eylül
1.1.2	Devamsızlık yapan öğrencilerin velileri ile özel aylık toplantı ve görüşmeler yapılacaktır.	Rehberlik Servisi	Her ayın son haftası
1.1.3	Devamsızlık yapan öğrenciler tespit edilecek. Devamsızlık nedenleri raporlandırılacaktır.	Sınıf Rehber Öğretmenleri	Her Hafta Cuma günü
1.1.4	8083 sms sistemi hakkında veliye bilgi verilecektir.	Kayıt Komisyonu Sınıf rehber öğretmenleri	1-20 Eylül
1.1.5	Devamsızlık mektupları velilerin adreslerine gönderilecektir.	Osman GÜNDÜZ, Rafet ALTINTAŞ, Yaşar ÇAYANOĞLU	Her ayın son haftası
1.1.6	Devamsızlık yapan öğrencilerin velileri ile özel aylık toplantı ve görüşmeler yapılacaktır	Rehberlik servisi	Her ayın son haftası
1.2.1	Bölgemizdeki ilköğretim okullarının rehberlik servisleriyle iletişime geçilerek okul tanıtımı yapılacaktır	Rehberlik servisi	Mart-Nisan-Mayıs-Haziran aylarında
1.2.2	Okulumuz rehber öğretmenimiz eşliğinde meslek dersi ve kültür dersi öğretmenlerinden oluşan bir okul tanıtım komisyonu oluşturulacaktır.	Yusuf KOÇ, Nilay UZ	1-20 Eylül

## TEMA II: EĞİTİM VE ÖĞRETİMDE KALİTENİN ARTIRILMASI

Eğitim ve öğretimde kalitenin artırılması başlığı esas olarak eğitim ve öğretim faaliyetinin hayata hazırlama işlevinde yapılacak çalışmaları kapsamaktadır.

Bu tema altında akademik başarı, sınav kaygıları, sınıfta kalma, ders başarıları ve kazanımları, disiplin sorunları, öğrencilerin bilimsel, sanatsal, kültürel ve sportif faaliyetleri ile istihdam ve meslek edindirmeye yönelik rehberlik ve diğer mesleki faaliyetler yer almaktadır.

### Stratejik Amaç 2:

Öğrencilerimizin gelişmiş dünyaya uyum sağlayacak şekilde donanımlı bireyler olabilmesi için eğitim ve öğretimde kalite artırılabacaktır.

*Stratejik Hedef 2.1.* Öğrenme kazanımlarını takip eden ve velileri de sürece dâhil eden bir yönetim anlayışı ile öğrencilerimizin akademik başarıları ve sosyal faaliyetlere etkin katılımı artırılabacaktır.

*(Akademik başarı altında: ders başarıları, kazanım takibi, üst öğrenime geçiş başarı ve durumları, karşılaştırmalı sınavlar, sınav kaygıları gibi akademik başarıyı takip eden ve ölçen göstergeler,*

*Sosyal faaliyetlere etkin katılım altında: sanatsal, kültürel, bilimsel ve sportif faaliyetlerin sayısı, katılım oranları, bu faaliyetler için ayrılan alanlar, ders dışı etkinliklere katılım takibi vb ele alınacaktır.)*

## Performans Göstergeleri

No	PERFORMANS GÖSTERGESİ	Mevcut	HEDEF				
		2018	2019	2020	2021	2022	2023
PG.2.1.a	Öğrenci başarısını artırmaya yönelik açılan DYK ders sayısı	1	5	6	7	8	8
PG.2.1.b	Öğrenci başarısını artırmaya yönelik açılan kurslara katılan öğrenci sayısı	14	75	90	105	120	135
PG.2.1.c	Ulusal/il/ilçe düzeyinde yapılan yarışma, sosyal, kültürel ve sportif faaliyetlere katılan öğrenci sayısı	15	16	17	17	17	18
PG.2.1.d	Akademik başarısızlık nedeniyle sınıf tekrarı yapan öğrenci sayısı						
PG.2.1.e	Okul Bünyesinde Düzenlenen sportif etkinlik sayısı	4	5	6	7	7	8
PG.2.1.f	Okul Bünyesinde Düzenlenen Mesleki etkinlik sayısı	12	13	14	15	16	17
PG.2.1.g	Disiplin cezası/yaptırım uygulanan öğrenci sayısı	67	50	40	30	20	10
PG.2.1.h	Toplam Teşekkür / Takdir sayısı						
PG.2.1.ı	Kişisel gelişimi artırmaya yönelik yapılan seminer ve organizasyon sayısı	3	4	5	6	7	8
PG.2.1.j	Öğrenci Başına okunan kitap sayısı	3	4	5	5	5	5

## Eylemler

No	Eylem İfadesi	Eylem Sorumlusu	Eylem Tarihi
2.1.1.1.	Sınıf bazında yetiştirme kursları açılacaktır	Turan ÇİNKILIÇ, RAFET ALTINTAŞ	Ekim-Şubat
2.1.2.	Öğrencilere EBA kurs modülü hakkında bilgi verilecek ve öğrencilerin başvuruları sağlanacaktır.	Turan ÇİNKILIÇ, RAFET ALTINTAŞ	Ekim-Şubat
2.1.3.	İl/ilçe ve okul içinde düzenlenen kitap okuma yarışmalarına katılım sağlanacaktır.	Edebiyat Zümresi	Eylül- Haziran
2.1.4.	Haftada bir saat okul kitap okuma saati yapılacaktır.	Edebiyat Zümresi	Her Hafta
2.1.5.	Sportif, sosyal ve kültürel yarışma ve faaliyetlere katılan öğrenciler ödüllendirilecektir.	Turan ÇİNKILIÇ, RAFET ALTINTAŞ	Şubat- Haziran
2.1.6.	İl/ilçede düzenlenen sportif faaliyetlere katılım sağlanacaktır.	Beden Eğitimi Zümresi	Turnuva Tarihlerinde
2.1.7.	Dokuzuncu sınıflar için uyum programı hazırlanacak ve uygulanacaktır.	Turan ÇİNKILIÇ, RAFET ALTINTAŞ	01-20 Eylül
2.1.8.	Akademik başarı sağlayan öğrenciler ödüllendirileceklerdir	Turan ÇİNKILIÇ, RAFET ALTINTAŞ	Karne Haftası
2.1.9.	Okul içinde sportif turnuvalar düzenlenecektir.	Beden Eğitimi Zümresi	Eylül - Haziran
2.1.10.	Her yıl il içi ve il dışına sosyal/tarihi/kültürel geziler düzenlenecektir.	Gezi Kulübü	Eğitim Öğretim Yılı Boyunca
2.1.11.	Disiplin konusunda uyumsuzluk görülen öğrenciler sosyal ve kültürel etkinliklere teşvik edilecek ve etkinlikler düzenlenecektir.	Rehberlik Servisi	Eğitim Öğretim Yılı Boyunca
2.1.12.	Her dönem sonu takdir ve teşekkür alan öğrenci sayıları belirlenecek ve açıklanacaktır.	Turan ÇİNKILIÇ, RAFET ALTINTAŞ	Karne Haftası

**Stratejik Hedef 2.2.** Etkin bir rehberlik anlayışıyla, öğrencilerimizi ilgi ve becerileriyle orantılı bir şekilde üst öğrenime veya istihdama hazır hale getiren daha kaliteli bir kurum yapısına geçilecektir.

**(Üst öğrenime hazır: Mesleki rehberlik faaliyetleri, tercih kılavuzluğu, yetiştirme kursları, sınav kaygısı vb,**

**İstihdama Hazır: Kariyer günleri, staj ve işyeri uygulamaları, ders dışı meslek kursları vb ele alınacaktır.)**

## Performans Göstergeleri

No	PERFORMANS GÖSTERGESİ	Mevcut	HEDEF				
		2018	2019	2020	2021	2022	2023
PG2.2.a	Üniversite hazırlık deneme sınavı	2	2	2	2	2	2
PG2.2.b	Yüksek öğretime yerleşen öğrenci oranı						
PG2.2.c	Sektör temsilcileri, ayakkabı sektörü hakkında okulumuzda konferans/seminer vereceklerdir.	4	4	4	4	4	4
PG2.2.d	Kariyer günlerinde okulumuz yer alacaktır.	1	1	1	1	1	1
PG2.2.e	Ulusal ve uluslararası ayakkabı sektörü fuarlarında okulumuz yer alacaktır.	4	4	4	4	4	4
PG2.2.f	Fabrika gezileri yapılacaktır.	7	8	9	10	10	11
PG2.2.g	Ulusal ve Uluslararası yapılacak projelere katılım sağlanacaktır.	2	3	4	5	5	6

## Eylemler

No	Eylem İfadesi	Eylem Sorumlusu	Eylem Tarihi
2.2.1.	12.sınıf öğrencileri için üniversite hazırlık deneme sınavı yapılacaktır.	Yaşar ÇAYANOĞLU	Mart-Haziran
2.2.2	İstanbul ilindeki üniversitelere gezi ziyareti organize edilecektir.	Rehberlik Servisi	Şubat-Mayıs
2.2.3	Mezuniyet töreni hazırlanacak ve uygulanacaktır.	Mezuniyet Töreni Komisyonu	Mayıs-Haziran
2.2.4	Mezun izleme veritabanı oluşturulacak ve güncellenecektir.	Yusuf KOÇ	Mart-Haziran
2.2.5	Haziran ayında mezun olan öğrencilere e-mezun hakkında bilgi verilecektir.	Yusuf KOÇ	Mayıs-Haziran
2.2.6	Mezunlar günü töreni hazırlanacak ve uygulanacaktır.	Meslek Dersi zümresi	Mayıs- Haziran

## TEMA III: KURUMSAL KAPASİTE

### Stratejik Amaç 3:

Eğitim ve öğretim faaliyetlerinin daha nitelikli olarak verilebilmesi için okulumuzun kurumsal kapasitesi güçlendirilecektir.

#### Stratejik Hedef 3.1.

*(Kurumsal İletişim, Kurumsal Yönetim, Bina ve Yerleşke, Donanım, Temizlik, Hijyen, İş Güvenliği, Okul Güvenliği, Taşıma ve servis vb konuları ele alınacaktır.)*

#### Performans Göstergeleri

No	PERFORMANS GÖSTERGESİ	Mevcut	HEDEF				
		2018	2019	2020	2021	2022	2023
PG.3.1.a	Öğretmen başına düşen öğrenci sayısı	11	20	20	20	20	20
PG.3.1.b	Ücretli öğretmen sayısı	14	14	10	8	6	2
PG.3.1.c	Her yıl çalışanlar için düzenlenen etkinlik sayısı	4	4	4	4	4	4
PG.3.1.d	Personel (Memur, Hizmetli- kadrolu veya ücretli) ihtiyaca göre doluluk oranı		100	100	100	100	100
PG.3.1.e	Öğretmen norm kadro doluluk oranı	67	67	75	80	85	90
PG.3.1.f	İSG sertifikasına sahip çalışan sayısı	1	1	2	3	4	4
PG.3.1.g	İlkyardım sertifikasına sahip çalışan sayısı	5	5	9	10	11	12
PG.3.1.h	İlgili kurumlardan yardım alarak hijyen vb konularda seminerler düzenlemek.	3	3	3	3	3	3
PG.3.1.ı	Döner sermaye kapsamında üretimin artırılması.		3	4	5	6	7
PG.3.1.i	Döner sermaye sistemine daha çok öğrenciyi dahil etmek.		20	25	30	35	40
PG.3.1.j	Kütüphanedeki güncel tutmak.	800	820	830	850	870	900

## Eylemler

No	Eylem İfadesi	Eylem Sorumlusu	Eylem Tarihi
3.1.1	Her yıl çalışanların katılacağı en az 4(dört) etkinlik düzenlenecektir (gezi, yemek, voleybol vb)	Selim ŞAHİN, Rafet ALTINTAŞ	Eylül-Haziran
3.1.2	Personelin yüksek lisans, hizmet içi eğitim ve uzaktan eğitim İSG ve ilkyardım gibi etkinliklere katılımı teşvik edilecektir.	Rafet ALTINTAŞ, Yusuf KOÇ	Eylül-Haziran
3.1.3	Personel, sınıflarda teknolojiden yararlanması için teşvik edilecek	Turan CİNKILIÇ, Çağdaş AKTAŞ	Eylül-Haziran
3.1.4	Ayakkabı sektöründen vakıf ve derneklerle toplantılar organize edilecek.	Yusuf KOÇ, İsmail DURMAZ	Eylül-Haziran
3.1.5	Öğretmenlerin arasındaki iletişimi güçlendirmek amacıyla düzenlenecek sosyal veya kültürel faaliyetler için hazırlık yapılacaktır.	Rafet ALTINTAŞ, Müge KÖKSAL, Sakine ÜMEYHAN çoban	Eylül-Haziran
3.1.6	Okulda göreve yeni başlayan öğretmenlerin uyumunu hızlandırmak için okulu ve programlarını tanıtıcı bir program hazırlama ekibi oluşturulacaktır.	Nuriye Taş TARIM, Rafet ALTINTAŞ	Eylül-Haziran
3.1.7	İlgili kurumlardan yardım alarak hijyen, bağımlılık vb konularda seminerler düzenlenecektir.	Nuriye Taş TARIM, Rafet ALTINTAŞ	Eylül-Haziran
3.1.8	Alınan siparişlerin üretiminde mümkün olduğu kadar fazla öğrenciyi dahil etmek.	Meslek Öğretmenleri Zümresi	Eylül-Haziran

.....



## V. BÖLÜM: MALİYETLENDİRME

### 2019-2023 Stratejik Planı Faaliyet/Proje Maliyetlendirme Tablosu

Kaynak Tablosu	2019	2020	2021	2022	2023
Genel Bütçe	170.000	230.000	280.000	350.000	400.000
Valilikler ve Belediyelerin Katkısı	10.000	15.000	17.000	20.000	23.000
Diğer (Okul Aile Birlikleri)	55.000	65.000	70.000	75.000	85.000
<b>TOPLAM</b>	<b>235.000</b>	<b>310.000</b>	<b>367.000</b>	<b>445.000</b>	<b>508.000</b>

## VI. BÖLÜM: İZLEME VE DEĞERLENDİRME

Okulumuz Stratejik Planı izleme ve değerlendirme çalışmalarında 5 yıllık Stratejik Planın izlenmesi ve 1 yıllık gelişim planının izlenmesi olarak ikili bir ayrıma gidilecektir.

Stratejik planın izlenmesinde 6 aylık dönemlerde izleme yapılacak denetim birimleri, il ve ilçe millî eğitim müdürlüğü ve Bakanlık denetim ve kontrollerine hazır halde tutulacaktır.

Yıllık planın uygulanmasında yürütme ekipleri ve eylem sorumlularıyla aylık ilerleme toplantıları yapılacaktır. Toplantıda bir önceki ayda yapılanlar ve bir sonraki ayda yapılacaklar görüşülüp karara bağlanacaktır.

### EKLER:

**Öğretmen, öğrenci ve veli anket örnekleri klasör ekinde olup okullarınızda uygulanarak sonuçlarından paydaş analizi bölümü ve sorun alanlarının belirlenmesinde yararlanabilirsiniz.**